

**УТВЕРЖДАЮ:**  
**Директор МБУДО ДЮСШ «Обь»**  
**С.С.Гвоздецкий**  
**Приказ № 24 от 30.03.2017г.**

**ОТЧЕТ**

**о самообследовании**

**МБУДО ДЮСШ «Обь»**

**за период с 01.02.2016 по 01.02.2017г.**

**Г. Новосибирск 2017**

## Общие сведения об учреждении

Полное наименование учреждения: муниципальное бюджетное учреждение дополнительного образования города Новосибирска «детско-юношеская спортивная школа «Обь». Сокращенное наименование: МБУДО ДЮСШ «Обь».

Муниципальное бюджетное учреждение дополнительного образования города Новосибирска «Детско-юношеская спортивная школа «Обь» создано на основании распоряжения мэрии города Новосибирска от 17.11.2004г. №6461-р.

21.01.2005 г. – ИФНС по Ленинскому району г. Новосибирска учреждение зарегистрировано как Муниципальное учреждение дополнительного образования детей «Детско-юношеская спортивная школа «Обь».

В 2012 году Учреждение реорганизовано в форме присоединения к нему муниципального бюджетного учреждения дополнительного образования детей города Новосибирска «Детско-юношеская спортивная школа «Прогресс», в соответствии с постановлением мэрии города Новосибирска от 01.08.2011 № 6793 «О реорганизации муниципального бюджетного учреждения дополнительного образования детей города Новосибирска «Детско-юношеская спортивная школа «Обь».

12.01.2012г. – ИФНС РФ по Ленинскому району г. Новосибирска учреждение зарегистрировано, в связи с изменением наименования как муниципальное учреждение дополнительного образования детей города Новосибирска «Центр спортивной подготовки «Обь».

18.01.2016 г.– ИФНС РФ по Ленинскому району г. Новосибирска учреждение зарегистрировано, в связи с изменением наименования на муниципальное бюджетное учреждение дополнительного образования города Новосибирска «Детско-юношеская спортивная школа «Обь».

Местонахождение Учреждения: город Новосибирск, ул. Станиславского, 6б; телефон: 353-85-55.

Почтовый адрес: 630108, город Новосибирск, ул. Станиславского, 6б.

Организационно-правовая форма – муниципальное бюджетное учреждение.

Учредитель – муниципальное образование – город Новосибирск.. Функции и полномочия Учредителя в отношении Учреждения осуществляет мэрия города Новосибирска – департамент культуры, спорта и молодежной политики мэрии города Новосибирска и департамент земельных и имущественных отношений мэрии города Новосибирска.

ОГРН 1055404002510 свидетельство о государственной регистрации серия 54 № 004823933 Межрайонной инспекцией Федеральной налоговой службы № 16 по новосибирской области

ИНН 5404240649 свидетельство о постановке на учет серия 54 № 000926250 Инспекцией ФНС России по Ленинскому району г.Новосибирска.

Устав учреждения утвержден приказом начальника департамента культуры, спорта и молодежной политики мэрии города Новосибирска от 25.03.2013 № 344-од.

Лицензия на осуществление образовательной деятельности – регистрацион-

ный № 8599, серия 54П01 № 0001962, выданная на основании приказа министерства образования, науки и инновационной политики от 29.08.2014 г.

Адреса осуществления уставной деятельности Учреждения:

- город Новосибирск, ул. Станиславского, 6б;
- город Новосибирск, ул. Вертковская, 18А;
- город Новосибирск, ул. Часовая, 2;
- город Новосибирск, ул. Ватутина, 71;
- город Новосибирск, ул. Спортивная, 2;
- город Новосибирск, ул. Колхидская, 8;
- город Новосибирск, ул. Колхидская, 8а;
- город Новосибирск, ул. м/р Горский, 7.

E-mail: [sibsel@rambler.ru](mailto:sibsel@rambler.ru)

Официальный сайт учреждения: [www.shkolaob.ru](http://www.shkolaob.ru).

Директор учреждения Гвоздецкий Сергей Сергеевич.

Вся информация и основные нормативные и правовые документы МБУДО ДЮСШ «Обь» размещаются в доступных для всех участников учебно-тренировочного процесса местах – информационных стендах, на официальном сайте ДЮСШ

## 1. ОРГАНИЗАЦИОННАЯ РАБОТА

1.1. МБУДО ДЮСШ «Обь» осуществляет свою деятельность в соответствии с действующими федеральными, региональными, муниципальными нормативными, правовыми актами в области образования и физической культуре и спорта, а так же Уставом учреждения:

- Конституция Российской Федерации;
- Указы Президента Российской Федерации;
- Федеральный закон от 29.12.2012 N 273-ФЗ «Об образовании в Российской Федерации»;
- Постановления Правительства Российской Федерации;
- Порядок организации и осуществления образовательной деятельности по дополнительным общеобразовательным программам от 29.08.2013г. №1008;
- Особенности организации и осуществления образовательной, тренировочной и методической деятельности в области физической культуры и спорта от 27.12.2013г. №1125;
- Методические рекомендации по организации спортивной подготовки в Российской Федерации письмо N ВМ-04-10/2554 от 12 мая 2014 г.
- СанПиН (Постановление Главного государственного санитарного врача РФ от 04.07.2014г № 41 «Об утверждении СанПиН 2.4.4. 3172 – 14. Санитарно-эпидемиологические требования к устройству, содержанию и организации работы образовательных организаций дополнительного образования детей».

В школе разработаны и введены в действие локальные акты, регламентирующие деятельность учреждения:

УСТАВ муниципального бюджетного учреждения дополнительного образования «Детско-юношеская спортивная школы «Обь» (МБУДО ДЮСШ «Обь»);

ПОЛОЖЕНИЕ о Совете МБУДО ДЮСШ;

ПОЛОЖЕНИЕ о Педагогическом совете;  
ПОЛОЖЕНИЕ об Общем собрании трудового коллектива;  
ПОЛОЖЕНИЕ о распределении стимулирующей части фонда оплаты труда работникам;  
ПОЛОЖЕНИЕ о Тренерском совете;  
ПОЛОЖЕНИЕ о порядке приема, перевода и отчисления обучающихся ;  
ПРАВИЛА поведения обучающихся;  
ПОЛОЖЕНИЕ о промежуточной и итоговой аттестации обучающихся;  
ПОЛОЖЕНИЕ об обработке и защите персональных данных;  
ПОЛОЖЕНИЕ о сайте;  
ПОЛОЖЕНИЕ об обработке персональных данных сотрудников, воспитанников, родителей (законных представителей) воспитанников;  
ПОЛОЖЕНИЕ о ведении и проверке личных дел обучающихся;  
Положение о бригадном методе работы тренеров-преподавателей;  
Положение о сокращенной форме обучения;  
Положение о порядке перевода обучающихся с одной образовательной программы на другую и на программу спортивной подготовки;  
Положение о порядке применения индивидуальных планов;  
Порядок оформления возникновения, приостановления и прекращения отношений между Учреждением и обучающимися, спортсменами и (или) родителями (законными представителями) несовершеннолетних обучающихся, спортсменов);  
Положение о формах, периодичности и порядке текущего контроля успеваемости и промежуточной аттестации обучающихся, спортсменов.

В ДЮСШ имеются:

- личные дела воспитанников;
- отчёты учреждения, справки по проверкам;
- номенклатура дел образовательной организации;
- журнал мероприятий по контролю надзорными органами;

Информация о документации учреждения, касающейся трудовых отношений:

В ДЮСШ имеются и своевременно заполняются:

- журнал учёта, движения трудовых книжек и вкладышей к ним, трудовые книжки работников, личные дела работников;
- приказы по личному составу, книга регистрации приказов по личному составу;
- трудовые договоры с работниками и дополнительные соглашения к трудовым договорам;
- коллективный договор ;
- правила внутреннего трудового распорядка;
- штатное расписание учреждения;
- должностные инструкции работников;
- журналы проведения инструктажа.

## 1.2. Структура Учреждения .

Структурных подразделений в Учреждении нет.

Работают отделения по 4 видам спорта:

Спортивной борьбе (вольной борьбе) - 762 обучающихся, спортсменов (72,6% общей численности)

велоспорту шоссе - 34 обучающихся, спортсменов (3,2%)

тяжелой атлетике - 113 обучающихся, спортсменов (10,8%)

хоккею с мячом - 141 обучающихся, спортсменов (13,4%).

Управление Учреждением осуществляется в соответствии с законодательством Российской Федерации на принципах демократичности, открытости, приоритета общечеловеческих ценностей, свободного развития личности. Управление Учреждением строится на принципах единоначалия и самоуправления.

Непосредственное управление деятельностью Учреждения осуществляет директор. Директор назначается и освобождается от занимаемой должности приказом начальника департамента культуры, спорта и молодежной политики мэрии города Новосибирска, на основании трудового договора. Директор Учреждения пользуется правами и выполняет обязанности, предусмотренные законодательством Российской Федерации, трудовым договором, заключенным между директором и Учредителем, от имени Учреждения с учетом требований законодательства Российской Федерации, должностной инструкцией, утвержденной в установленном порядке.

Заместитель директора по учебно-воспитательной работе, осуществляет руководство тренерско-педагогическим и методическим персоналом, координирует научную и учебно-воспитательную работу, организует информационно-просветительскую работу.

Заместитель директора по спортивно-массовой работе осуществляет руководство и контроль за соревновательной деятельностью в учреждении, формированием и выполнением единого календарного плана спортивно-массовых и спортивных мероприятий учреждения.

Формами самоуправления являются:

Педагогический совет (председатель Гвоздецкий С.С..) – педагогический совет действует в целях развития и совершенствования образовательного процесса, повышения профессионального мастерства и творческого роста педагогических работников в Учреждении. Заседания педсоветов направлены на решение общих вопросов, вытекающих из анализа работы за прошедший год, их обсуждение, выявление проблем и поиск путей их решения, определение перспективы развития. Проведение педсоветов в активной форме позволило всем участникам активно включиться в обсуждение рассматриваемых вопросов. Тематика педсоветов соответствовала реализации основных направлений образовательной программы учреждения.

Общее собрание трудового коллектива (председатель Астраханцева Л.С.) – общее собрание работников является коллегиальным органом самоуправления и функционирует в целях реализации законного права работников Учреждения на участие в управлении Учреждением, осуществления на деле принципа Коллегиальности управления Учреждением.

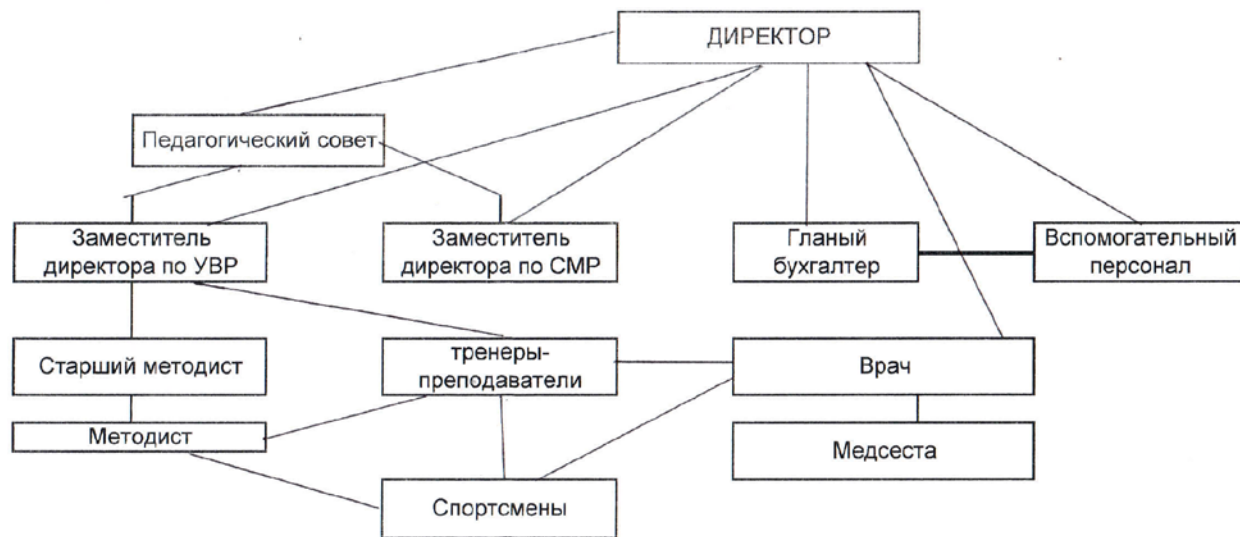
Также в Учреждении создан тренерский совет. Тренерский совет является профессиональным объединением тренеров-преподавателей, созданный с целью оптимизации и координации учебно-тренировочного и воспитательного процесса. Тренерский совет осуществляет свою деятельность в соответствии с Уставом МБУДО ДЮСШ «Обь» и положением о тренерском совете.

**Вывод:** все перечисленные структуры совместными усилиями эффективно решают задачи функционирования и развития учреждения и соответствуют Уставу МБУДО ДЮСШ «Обь».

1.3. В настоящий момент платные образовательные услуги МБУДО ДЮСШ «Обь» не предоставляет.

"Утверждаю"  
Директор МБУДО ДЮСШ "Обь"  
С.С.Гвоздецкий

СТРУКТУРА муниципального бюджетного учреждения  
дополнительного образования "Детско-юношеская спортивная школа "Обь"



## 2. ОБЪЁМЫ ФИНАНСИРОВАНИЯ

### 2.1. Ежегодные объёмы финансирования (в млн. рублей):

| Бюджет                 | 2014 год | 2015 год | 2016 год |
|------------------------|----------|----------|----------|
| Федеральный            | -        | -        | -        |
| Муниципальный          | 30,72    | 33,06    | 34,63    |
| Внебюджетные источники | -        | -        | -        |
| ИТОГО                  | 30,72    | 33,06    | 34,63    |

## 3. КАДРОВОЕ ОБЕСПЕЧЕНИЕ

### 3.1. Сведения о руководящем составе Учреждения:

| Должность                                       | ФИО                                | Образование  | Стаж работы в должности |
|---|------------------------------------|--------------|-------------------------|
| Директор  | Гвоздецкий Сергей Сергеевич        | высшее, НГПУ | 12 лет                  |
| Заместитель директора по УВР                    | Астраханцева Людмила Станиславовна | высшее, НГПУ | 22 год                  |
| Заместитель директора спортивно-массовой работе | Гвоздецкий Михаил Сергеевич        | высшее, НГПУ | 3 года                  |

3.2. Педагогический коллектив ДЮСШ – это специалисты разных профилей, люди разных поколений и разного жизненного опыта. Кадровый потенциал учреждения, его профессионализм, опыт педагогической деятельности и творческой установки способен обеспечить образование высокого качества и в максимальной мере развивать природные способности, одаренность, индивидуальность своих воспитанников.

Целью кадровой политики в школе остаётся формирование нового педагогического мышления, профессиональной компетентности педагогических кадров путем создания гибкой развивающей системы образования тренеров-преподавателей.

Четыре педагогических работника награждены отраслевыми знаками «Отличник физической культуры и спорта Российской Федерации». Три педагогических работника имеют почетное звание «Заслуженный тренер России» - Синютин В.В., Целищев Б.А. и Андриянов П.Е, и два тренера являются Мастерами спорта международного класса – Уксеков С.Г. и Самкова Т.Ю.

### 3.3. Обеспеченность педагогическими кадрами, закрепление молодых специалистов:

| Год  | Штатных единиц по штатному расписанию | Штатных единиц фактически занято | Укомплектованность штата, % | Всего, чел | До 30 лет | 31-60 лет | Старше 60 лет |
|------|---------------------------------------|----------------------------------|-----------------------------|------------|-----------|-----------|---------------|
| 2013 | 53                                    | 50                               | 94,3%                       | 34         | 8         | 20        | 6             |
| 2014 | 55                                    | 52                               | 94,5                        | 34         | 8         | 20        | 6             |
| 2015 | 55                                    | 54                               | 98,2                        | 32         | 6         | 20        | 6             |
| 2016 | 53                                    | 53                               | 100                         | 34         | 5         | 23        | 6             |

Укомплектованность штата растет. Педагогический коллектив постоянно пополняется молодыми кадрами. В настоящее время более 15% педагогических работников в возрасте до 30 лет.



|  | Количество тренеров-преподавателей | Процентное соотношение |
|--|------------------------------------|------------------------|
| Штатных тренеров-преподавателей        | 27                                 | 96,4%                  |
| Тренеров-преподавателей, совместителей | 1                                  | 3,6%                   |
| Высшее образование                     | 23                                 | 82,15%                 |
| Средне - специальное образование       | 5                                  | 17,9                   |
| Высшая категория                       | 11                                 | 39,3%                  |
| Первая категория                       | 10                                 | 35,7 %                 |
| Вторая категория                       | 3                                  | 10,7 %                 |

В 2016 году впервые аттестованы на высшую квалификационную категорию тренеры-преподаватели по вольной борьбе Афанасьев В. С. и Брокар С. Н.

3.4. Количество специалистов, прошедших профессиональную переподготовку на семинарах, курсах по виду спорта в 2015 году:

| Должность                                   | 2015 год<br>Количество человек | 2016 год |
|---|--------------------------------|----------|
| Директор                                    | 0                              | 0        |
| Заместитель директора                       | 1 (50%)                        | 0        |
| Инструкторы-методисты (в том числе старшие) | 2 (50%)                        | 0        |
| Тренеры - преподаватели                     | 10 (36%)                       | 0        |

Вывод:

1. Образовательное учреждение укомплектовано педагогическими кадрами, уровень образования педагогических работников соответствует требованиям занимаемых должностей.

2. Повышение квалификации педагогических работников осуществляется на основе перспективного плана курсовой подготовки с учетом запросов педагогов, результата их педагогической деятельности, с учетом целей и задач, стоящих перед Учреждением.

## 4. Образовательная политика

### 4.1. Оценка организации образовательного процесса

#### Учебный план.

Образовательный процесс в МБУДО ДЮСШ «Обь» осуществляется на основе разрабатываемого и утверждаемого им учебного плана, регламентируется расписанием учебных занятий, годовым календарным планом.

Учебный план спортивной школы является частью образовательной программы и регламентирует планирование и организацию образовательного процесса, определяет направленность и содержание конкретных групп. Он составлен в соот-

ветствии как с целями и задачами деятельности МБУДО ДЮСШ «Обь», так и с требованиями, предъявляемыми к учреждениям дополнительного образования.

Учебный план составлен в соответствии с федеральными и ведомственными нормативными документами, Уставом учреждения дополнительного образования, целями и задачами по развитию физического воспитания и спорта, и утвержден директором учреждения. Образовательная программа и учебный план спортивной школы соответствует логике и схеме программ и планов учреждений дополнительного образования. Учебный план школы в полной мере раскрывает последовательность и этапность образовательной деятельности в соответствии с возможностями и физиологическими особенностями учащихся, с установленными сроками и этапами подготовки, формами организации учебно-тренировочного процесса.

Учебный план спортивной школы связан с определением уровней освоения образовательной программы и адекватных им форм промежуточной и итоговой аттестации обучающихся. Он дает возможность определиться в своей образовательной стратегии, расставить педагогические акценты, выделить приоритетные направления в образовательной подготовке обучающихся.

Учебный план, соответствуя образовательным программам, раскрывает последовательность, поэтапность их осуществления, в соответствии с установленными программами сроками, показывает, какими формами реализуется содержание образовательных программ.

Учебный план спортивной школы определяет минимальное количество часов на освоение образовательных программ в определенной области деятельности и определяет максимально возможную нагрузку для детей разного возраста, связанную с их физиологическими возможностями и занятостью в общеобразовательных учреждениях.

Годовой учебный план подготовки юных спортсменов в МБУДО ДЮСШ «Обь» на каждом этапе составляет 46 недель занятий, которые проходят непосредственно в условиях спортивной школы и 6 недель в летний период на оздоровительных площадках, в условиях спортивно-оздоровительного лагеря и по индивидуальным планам.

ДЮСШ осуществляет работу в течение всего календарного года. Учебный год начинается 1 сентября. Режим работы учреждения с 8.00 ч. до 20.00 ч. С учетом режима работы и расписания в общеобразовательных школах учебно-тренировочные занятия проводятся по утвержденному расписанию.

Участниками образовательного процесса является обучающиеся от 7 лет до 18 лет и учащаяся молодежь в возрасте до 21 года.

Набор в школу проводится по письменному заявлению родителей или законного представителя на имя директора и при предоставлении медицинской справки от врача-педиатра о допуске к занятиям в спортивной школе. Зачисление осуществляется приказом директора школы.

Расписание занятий составляется с учетом норм санитарно-гигиенического режима, учебной нагрузки педагога. Численный состав объединения определяется педагогами в соответствии с характером деятельности, условиями работы.

Занятия в спортивной школе могут проводиться с отступлением по возрасту в ту или иную сторону. Продолжение занятий в школе и перевод учащихся на следующий этап обучения осуществляется по решению Педагогического совета и оформляется приказом директора.

Перевод воспитанников с этапа подготовки на следующий этап подготовки и период обучения производится решением Педагогического совета на основании стажа занятий, выполнения нормативных показателей по общей и специальной физической подготовке. Отдельные воспитанники, не достигшие установленного возраста для перевода в группу следующего года обучения, могут решением Педагогического совета переводиться раньше срока.

Промежуточная аттестация воспитанников проводится по зачетной системе не реже 1 раза в год по решению Педагогического совета. Уровень подготовки воспитанника оценивается на основании сдачи контрольных нормативов.

Основными формами образовательного (учебно-тренировочного) процесса являются:

- групповые учебно-тренировочные и теоретические занятия;
- участие в территориальных, региональных, Всероссийских соревнованиях;
- медико-восстановительные и оздоровительные мероприятия;
- педагогические тестирования;
- просмотр учебных фильмов, кинопрограмм и спортивных соревнований;
- инструкторская и судейская практика учащихся

МБУДО ДЮСШ «Обь» осуществляет образовательный процесс в соответствии с этапами спортивной подготовки:

- Начальной подготовки.

Укрепление здоровья и закаливание; привлечение максимально возможного числа детей и подростков к занятиям по видам спорта, формирование у них устойчивого интереса, мотивации к систематическим занятиям спортом и к здоровому образу жизни; обучение основам техники и широкому кругу двигательных навыков; приобретение детьми разносторонней физической подготовленности; воспитание морально-этических и волевых качеств; поиск талантливых в спортивном отношении детей. Срок освоения – 2-3 года обучения.

- Учебно-тренировочный.

Освоение и совершенствование техники видов спорта; планомерное повышение уровня общей и специальной физической подготовленности, формирование интереса к целенаправленной многолетней спортивной подготовке; профилактика вредных привычек и правонарушений. Срок освоения – 5 лет обучения.

- Совершенствования спортивного мастерства.

дальнейшее повышение спортивного мастерства на основе совершенствования общей и специальной подготовленности до уровня требований сборных команд страны, ДСО и ведомств; прочное овладение базовой техникой и тактикой вида спорта; совершенствование индивидуальной техники и тактики; повышение надежности выступлений в соревнованиях; освоение повышенных тренировочных нагрузок и накопление соревновательного опыта. Срок освоения – 3 года.

| Этапы много-летней подготовки спортсменов | Период обучения (лет) | Минимальная наполняемость групп, Чел. | Максимальная наполняемость групп, человек | Максимальный режим учебно-тренировочной нагрузки учебных часов в неделю |
|---|-----------------------|---------------------------------------|---|---|
| 1   | 2                     | 4                                     | 5   | 6   |
| Начальной подготовки                      | Первый год            | 15                                    | 25  | 6   |

|  |               |    |    |    |
|--|---------------|----|----|----|
|  | Второй год    | 12 | 20 | 9  |
| Тренировочной (спортивной подготовки)    | Первый год    | 10 | 14 | 12 |
|  | Второй год    | 10 | 14 | 12 |
|  | Третий год    | 8  | 12 | 18 |
|  | Четвертый год | 8  | 12 | 18 |
|  | Пятый год     | 8  | 12 | 18 |
| Совершенствования спортивного мастерства | До года       | 6  | 10 | 24 |
|  | Свыше года    | 5  | 10 | 24 |

Учреждение реализует дополнительные общеобразовательные программы физкультурно-спортивной направленности, а также программы спортивной подготовки по видам спорта, разработанные на основе федеральных стандартов спортивной подготовки. Нормативные сроки освоения программ в Учреждении определяются сроками реализации программ, по которым оно ведется, в соответствии с лицензией.

### Перечень реализуемых в ДЮСШ дополнительных общеобразовательных программ:

| Название дополнительной общеобразовательной программы   | Возраст учащихся | Профиль    | Направленность          | Вид деятельности  | Обучение   |
|---|------------------|------------|-------------------------|-------------------|------------|
| Дополнительная предпрофессиональная программа в области физической культуры и спорта по виду спорта спортивная борьба (дисциплина вольная борьба) | 10-21г           | спортивный | физкультурно-спортивная | единоборства      | бесплатное |
| Дополнительная предпрофессиональная программа в области физической культуры и спорта по виду спорта хоккей с мячом                                | 9-21л            | спортивный | физкультурно-спортивная | спортивные игры   | бесплатное |
| Дополнительная предпрофессиональная программа в области физической культуры и спорта по виду спорта велоспорт-шоссе                               | 10-21л           | спортивный | физкультурно-спортивная | циклический       | бесплатное |
| Дополнительная предпрофессиональная программа в области физической культуры и спорта по виду спорта Тяжёлая атлетика                              | 10-21г           | спортивный | физкультурно-спортивная | скоростно-силовой | бесплатное |

### Перечень реализуемых в ДЮСШ программ спортивной подготовки:

| Название дополнительной общеобразовательной программы  | Возраст учащихся | Профиль    | Направленность          | Вид деятельности | Обучение   |
|--|------------------|------------|-------------------------|------------------|------------|
| Программа спортивной подготовки по виду спорта спортивная борьба (дисциплина вольная борьба) | 10 лет и старше  | спортивный | физкультурно-спортивная | единоборства     | бесплатное |
| Программа спортивной подготовки по виду спорта хоккей с мячом                                | 9 лет и старше   | спортивный | физкультурно-спортивная | спортивные игры  | бесплатное |
| Программа спортивной подготовки по виду спорта велоспорт-шоссе                               | 10 лет и старше  | спортивный | физкультурно-спортивная | циклический      | бесплатное |
| Программа спортивной подготовки по виду спорта Тяжёлая атлетика                              | 10 лет и старше  | спортивный | физкультурно-спортивная | циклический      | бесплатное |

Распределение численности занимающихся по возрастным категориям:

| Численность занимающихся в возрасте |           |
|-------------------------------------|-----------|
| От 6 до 15 лет                      | 16-21 лет |
| 973                                 | 127       |

**Показатели деятельности.**

**Сравнительный анализ количества учащихся на различных этапах обучения:**

| Год                  | Число отделений по видам спорта (ед) Всего | Численность занимающихся на этапах подготовки (чел.):     |  |  |   | Всего(чел.) |
|----------------------|--|---|--|--|---|-------------|
|                      |  | Спортивно-оздоровительный (чел.)<br>%от общего количества | Начальной подготовки (чел.)<br>%от общего количества | Учебно-тренировочный (чел.)<br>%от общего количества | Спортивного совершенствования (чел.)<br>%от общего количества |             |
| 2012-2013            | 4  | 0   | 393 – 46%  | 391 – 46%  | 72- 8%  | 856         |
| 2013-2014            | 4  | 0   | 616 – 58%  | 395 – 37%  | 54 – 5%   | 1065        |
| 2014-2015            | 4  | 0   | 553 – 50%  | 491 – 45%  | 56 – 5%   | 1100        |
| 2015-2016            | 4  | 0   | 543 – 49%  | 510 – 46%  | 47 – 4%   | 1100        |
| Динамика показателей |  |   | Прирост -<br>снижение                                | Снижение<br>- прирост                                | снижение  | прирост     |

**Сравнительный анализ количества учащихся по видам спорта:**

| № п/п | Вид спорта      | Численность занимающихся (чел.),<br>% от общего количества |           |           |           |
|-------|-----------------|--|-----------|-----------|-----------|
|       |                 | 2012-2013  | 2013-2014 | 2014-2015 | 2015-2016 |
| 1     | Велоспорт-шоссе | 17 – 2%  | 33 – 3%   | 33 – 3%   | 36- 3%    |
| 2     | Вольная борь-   | 622 – 73%  | 801- 75%  | 811 74%   | 823 – 75% |

|   |                  |            |             |             |             |
|---|------------------|------------|-------------|-------------|-------------|
|   | ба               |            |             |             |             |
| 3 | Хоккей с мячом   | 145 – 17%  | 144 – 14 %  | 161 15%     | 157 – 14%   |
| 4 | Тяжёлая атлетика | 72 – 8 %   | 87– 8%      | 95 – 8%     | 94 – 8 %    |
|   | Итого            | <b>856</b> | <b>1065</b> | <b>1100</b> | <b>1100</b> |

### Анализ выполнения учебного плана.

| № п/п | Отделение        | Этап | Количество групп |           |           | Количество обучающихся |             |             | Количество часов в 1гр в неделю | Количество часов в 1гр в год |
|-------|------------------|------|------------------|-----------|-----------|------------------------|-------------|-------------|---------------------------------|------------------------------|
|       |                  |      | 2014             | 2015      | 2016      | 2014                   | 2015        | 2016        |                                 |                              |
| 2     | Велоспорт-шоссе  | НП   | 1                | 1         | 1         | 15                     | 15          | 15          | 6-9                             | 276-414                      |
|       |                  | УТ   | 1                | 1         | 1         | 12                     | 11          | 14          | 12                              | 552                          |
|       |                  | ССМ  | 1                | 1         | 1         | 6                      | 7           | 7           | 24                              | 1104                         |
|       |                  |      | <b>3</b>         | <b>3</b>  | <b>3</b>  | <b>33</b>              | <b>33</b>   | <b>36</b>   |                                 |                              |
| 5     | Вольная борьба   | НП   | 24               | 21        | 23        | 511                    | 428         | 433         | 6-9                             | 276-414                      |
|       |                  | УТ   | 18               | 20        | 21        | 265                    | 349         | 356         | 12-18                           | 552-828                      |
|       |                  | ССМ  | 3                | 3         | 3         | 25                     | 34          | 34          | 24                              | 1104                         |
|       |                  |      | <b>45</b>        | <b>44</b> | <b>47</b> | <b>801</b>             | <b>811</b>  | <b>823</b>  |                                 |                              |
| 6     | Тяжёлая атлетика | НП   | 2                | 3         | 3         | 35                     | 50          | 37          | 6-9                             | 276-414                      |
|       |                  | УТ   | 4                | 4         | 4         | 46                     | 40          | 41          | 12-18                           | 552-828                      |
|       |                  | ССМ  | 1                | 1         | 1         | 6                      | 6           | 6           | 28                              | 1288                         |
|       |                  |      | <b>7</b>         | <b>8</b>  | <b>8</b>  | <b>87</b>              | <b>95</b>   | <b>84</b>   |                                 |                              |
| 7     | Хоккей с мячом   | НП   | 3                | 3         | 2         | 55                     | 60          | 58          | 6-9                             | 276-414                      |
|       |                  | УТ   | 4                | 6         | 7         | 72                     | 91          | 99          | 12                              | 552                          |
|       |                  | ССМ  | 2                | 1         | -         | 17                     | 10          |             | 24                              | 1104                         |
|       |                  |      | <b>9</b>         | <b>10</b> | <b>9</b>  | <b>144</b>             | <b>161</b>  | <b>157</b>  |                                 |                              |
|       | ИТОГО            |      | <b>64</b>        | <b>65</b> | <b>67</b> | <b>1065</b>            | <b>1100</b> | <b>1100</b> |                                 |                              |

### Вывод:

1. В соответствии с лицензией МБУДО ДЮСШ «Обь» предоставляет детям и подросткам, не имеющим медицинских противопоказаний для занятий спортом, равные условия для поступления и обучения.
2. Учебный план соответствует заявленным образовательным программам.
3. Сетка часов учебного плана полностью соответствует по структуре методическим рекомендациям для детско-юношеских спортивных школ.
4. Обеспеченность программами учебных дисциплин составляет 100%.
5. Программное обеспечение учебного плана соответствует уровню и направленности реализуемых образовательных программ

### 4.2. Оценка состояния качества образования.

В школе созданы все необходимые условия для реализации обучения детей с разными способностями, с разной степенью усвоения учебного материала. Образовательный процесс носит развивающий характер и на всех этапах обучения строится с учетом возрастных и физических особенностей детей и подростков.

Строгое соблюдение принципов преемственности и постепенности в учебно-тренировочном процессе, использование самых разнообразных форм и методов тренировки, индивидуальное, нестандартное отношение к каждому

ученику, позволяет поддерживать у обучающихся постоянный интерес к занятиям. Такой системный подход в организации тренировочного процесса помог многим учащимся добиться хороших успехов в избранном виде спорта.

Участие в соревнованиях различного уровня усиливают мотивацию обучающихся к дальнейшим занятиям спортом и способствовали сохранности основного контингента учащихся на всех этапах спортивной подготовки.

**Сравнительный анализ сохранности контингента  
и сдачи контрольно-переводных нормативов:  
2013-2014 год**

| Этап многолетней спортивной подготовки             |        | Всего на 1.10.2013 (чел) | Отчислено за год (чел) | Всего на 01.06.2014 (чел) | Всего (чел)                     |                                 | Допущены к сдаче КПН | По итогам сдачи КПН |                                    | Сохранность контингента (с октября 2013 по июль 2014) % |
|--|--------|--------------------------|------------------------|---------------------------|---------------------------------|---------------------------------|----------------------|---------------------|------------------------------------|---|
|  |        |                          |                        |                           | Зимние виды спорта на 1.06.2014 | Летние виды спорта на 1.06.2014 |                      | Отчислены (чел)     | Переведены на следующий этап (чел) |   |
| Этап начальной подготовки                          | 1 года | 402                      |                        | 402                       | 35                              | 367                             | 402                  | 8                   | 394                                | 98%   |
|  | 2 года | 214                      | 5                      | 209                       | 20                              | 189                             | 209                  |                     | 209                                | 97.6%   |
| Тренировочный этап (этап спортивной специализации) | 1 года | 97                       |                        | 97                        | 20                              | 77                              | 97                   | 4                   | 93                                 | 95.8%   |
|  | 2 года | 133                      | 6                      | 127                       | 20                              | 107                             | 127                  | 3                   | 124                                | 93.2%   |
|  | 3 года | 127                      |                        | 127                       | 32                              | 95                              | 127                  |                     | 127                                | 100%  |
|  | 4 года | 10                       |                        | 10                        |                                 | 10                              | 10                   |                     | 10                                 | 100%  |
|  | 5 года | 22                       |                        | 22                        |                                 | 22                              | 22                   |                     | 22                                 | 100%  |
| Этап совершенствования спортивного мастерства      | 1 года | 16                       |                        | 16                        | 9                               | 7                               | 16                   |                     | 16                                 | 100%  |
|  | 2 года | 13                       |                        | 13                        | 8                               | 5                               | 13                   |                     | 13                                 | 100%  |
|  | 3 года | 26                       | 1                      | 25                        |                                 | 25                              | 25                   |                     | 25                                 | 96.1%   |
| <b>Всего</b>                                       |        | <b>1060</b>              | <b>12</b>              | <b>1048</b>               | <b>144</b>                      | <b>904</b>                      | <b>1048</b>          | <b>15</b>           | <b>1033</b>                        | <b>97.4%</b>  |

**2014-2015 год**

| Этап многолетней спортивной подготовки             |        | Всего на 1.10.2014 (чел) | Отчислено за год (чел) | Всего на 01.06.2015 (чел) | Всего (чел)                     |                                 | Допущены к сдаче КПН | По итогам сдачи КПН |                                    | Сохранность контингента (с октября 2014 по июль 2015) % |
|--|--------|--------------------------|------------------------|---------------------------|---------------------------------|---------------------------------|----------------------|---------------------|------------------------------------|---|
|  |        |                          |                        |                           | Зимние виды спорта на 1.06.2015 | Летние виды спорта на 1.06.2015 |                      | Отчислены (чел)     | Переведены на следующий этап (чел) |   |
| Этап начальной подготовки                          | 1 года | 384                      | 63                     | 356                       | 40                              | 316                             | 356                  |                     | 356                                | 92%   |
|  | 2 года | 215                      |                        | 215                       | 20                              | 195                             | 215                  | 2                   | 213                                | 99%   |
| Тренировочный этап (этап спортивной специализации) | 1 года | 179                      |                        | 179                       |                                 | 179                             | 179                  |                     | 179                                | 100%  |
|  | 2 года | 112                      | 4                      | 111                       | 33                              | 78                              | 111                  | 2                   | 109                                | 97,3%   |
|  | 3 года | 89                       | 6                      | 85                        | 29                              | 56                              | 85                   |                     | 85                                 | 95,5%   |
|  | 4 года | 101                      | 3                      | 99                        | 32                              | 67                              | 99                   |                     | 99                                 | 98%   |
| Этап совершенствования спортивного мастерства      | 1 года | 35                       |                        | 35                        | 10                              | 25                              | 35                   |                     | 35                                 | 100%  |
|  | 2 года | 2                        |                        | 2                         |                                 | 2                               | 2                    |                     | 2                                  | 100%  |
|  | 3 года | 18                       |                        | 18                        |                                 | 18                              | 18                   |                     | 18                                 | 100%  |

|       |  |      |    |      |     |     |      |   |      |       |
|-------|--|------|----|------|-----|-----|------|---|------|-------|
| ства  |  |      |    |      |     |     |      |   |      |       |
| Всего |  | 1135 | 76 | 1100 | 164 | 936 | 1100 | 4 | 1096 | 96,5% |

**2015-2016 г.г.**  
**Обучающиеся по предпрофессиональным программам**

| Этап многолетней спортивной подготовки             |        | Допущены к сдаче КПП | По итогам сдачи КПП |                                    |                                       | Сохранность контингента |
|--|--------|----------------------|---------------------|------------------------------------|---------------------------------------|-------------------------|
|  |        |                      | Отчислены (чел)     | Переведены на следующий этап (чел) | Оставлены на повторное обучение (чел) |                         |
| СОГ  |        | 28                   |                     | 28                                 |                                       | 100%                    |
| Этап начальной подготовки                          | 1 года | 278                  | 2                   | 273                                | 3                                     | 99,2%                   |
|  | 2 года | 211                  |                     | 211                                |                                       | 100%                    |
|  | 3 года | 57                   | 6                   | 51                                 |                                       | 89,4%                   |
| Тренировочный этап (этап спортивной специализации) | 1 года | 141                  | 3                   | 138                                |                                       | 97,8%                   |
|  | 2 года | 76                   |                     | 76                                 |                                       | 100%                    |
|  | 3 года | 54                   |                     | 54                                 |                                       | 100%                    |
|  | 4 года | 69                   | 5                   | 64                                 |                                       | 92,8%                   |
|  | 5 года | 29                   |                     | 29                                 |                                       | 100%                    |
| Этап совершенствования спортивного мастерства      | 1 года | 2                    |                     | 2                                  |                                       | 100%                    |
| Всего  |        | 945                  | 16                  | 929                                | 3                                     | 98,6%                   |

**Обучающиеся по программам спортивной подготовки**

| Этап многолетней спортивной подготовки             |        | Допущены к сдаче КПП | По итогам сдачи КПП |                                    |                                       | Сохранность контингента |
|--|--------|----------------------|---------------------|------------------------------------|---------------------------------------|-------------------------|
|  |        |                      | Отчислены (чел)     | Переведены на следующий этап (чел) | Оставлены на повторное обучение (чел) |                         |
| Тренировочный этап (этап спортивной специализации) | 1 года | 10                   |                     | 10                                 |                                       | 100%                    |
|  | 2 года | 18                   |                     | 18                                 |                                       | 100%                    |
|  | 3 года | 24                   |                     | 24                                 |                                       | 100%                    |
|  | 4 года | 12                   | 1                   | 11                                 |                                       | 91,7%                   |
| Этап совершенствования спортивного мастерства      | 1 года | 30                   |                     | 30                                 |                                       | 100                     |
|  | 2 года | 11                   |                     | 11                                 |                                       | 100                     |
|  | 3 года |                      |                     |                                    |                                       |                         |
| Всего  |        | 105                  |                     | 104                                |                                       | 99%                     |



**отделение хоккея с мячом:  
2013-2014гг.**

| Этап многолетней спортивной подготовки             |        | Всего на 1.10.2013(чел) | Отчислено за год (чел) | Всего на 01.06.2014 (чел) | Допущены к сдаче КПН | По итогам сдачи КПН |                                    | Сохранность контингента (с октября 2013 по июль 2014) % |
|--|--------|-------------------------|------------------------|---------------------------|----------------------|---------------------|------------------------------------|---|
|  |        |                         |                        |                           |                      | Отчислены           | Переведены на следующий этап (чел) |   |
| Этап начальной подготовки                          | 1 года | 35                      |                        | 35                        | 35                   |                     | 35                                 | 100%  |
|  | 2 года | 20                      |                        | 20                        | 20                   |                     | 20                                 | 100%  |
| Тренировочный этап (этап спортивной специализации) | 1 года | 20                      |                        | 20                        | 20                   |                     | 20                                 | 100%  |
|  | 2 года | 20                      |                        | 20                        | 20                   |                     | 20                                 | 100%  |
|  | 3 года | 32                      |                        | 32                        | 32                   |                     | 32                                 | 100%  |
| Этап совершенствования спортивного мастерства      | 1 года | 9                       |                        | 9                         | 9                    |                     | 9                                  | 100%  |
|  | 2 года | 8                       |                        | 8                         | 8                    |                     | 8                                  | 100%  |
|  | 3 года |                         |                        |                           |                      |                     |                                    |   |
| Всего  |        | 144                     |                        | 144                       | 144                  |                     | 144                                | 100%  |

**2014-2015гг.**

| Этап многолетней спортивной подготовки             |        | Всего на 1.10.2014(чел) | Отчислено за год (чел) | Всего на 01.06.2015 (чел) | Допущены к сдаче КПН | По итогам сдачи КПН |                                    | Сохранность контингента (с октября 2014 по июль 2015) % |
|--|--------|-------------------------|------------------------|---------------------------|----------------------|---------------------|------------------------------------|---|
|  |        |                         |                        |                           |                      | Отчислены (чел)     | Переведены на следующий этап (чел) |   |
| Этап начальной подготовки                          | 1 года | 40                      |                        | 40                        | 40                   |                     | 40                                 | 100%  |
|  | 2 года | 20                      |                        | 20                        | 20                   |                     | 20                                 | 100%  |
| Тренировочный этап (этап спортивной специализации) | 1 года |                         |                        |                           |                      |                     |                                    |   |
|  | 2 года | 33                      |                        | 33                        | 33                   |                     | 33                                 | 100%  |
|  | 3 года | 29                      | 2                      | 29                        | 29                   |                     | 29                                 | 100%  |
|  | 4 года | 32                      | 1                      | 32                        | 32                   |                     | 32                                 | 100%  |
| Этап совершенствования спортивного мастерства      | 1 года | 10                      |                        | 10                        | 10                   |                     | 10                                 | 100%  |
|  |        |                         |                        |                           |                      |                     |                                    |   |
|  |        |                         |                        |                           |                      |                     |                                    |   |
| Всего  |        | 164                     | 3                      | 164                       | 164                  |                     | 164                                | 100%  |

**2015-2016 г.р.**

| Этап многолетней спортивной подготовки |  | Всего на 1.10.2015(чел) | Отчислено за год (чел) | Всего на 01.06.2015(чел) | Допущены к сдаче КПН | По итогам сдачи КПН |                                    |                                       | Сохранность контингента (с октября 2015 по июль 2016) % |
|--|--|-------------------------|------------------------|--------------------------|----------------------|---------------------|------------------------------------|---------------------------------------|---|
|  |  |                         |                        |                          |                      | Отчислены (чел)     | Переведены на следующий этап (чел) | Оставлены на повторное обучение (чел) |   |
| СОГ                                    |  |                         |                        | 28                       | 28                   |                     | 28                                 |                                       | 100%  |

|  |        |     |    |     |     |  |     |       |
|--|--------|-----|----|-----|-----|--|-----|-------|
| Этап начальной подготовки                          | 1 года | 20  |    |     |     |  |     |       |
|  | 2 года | 32  |    | 32  | 32  |  | 32  | 100%  |
| Тренировочный этап (этап спортивной специализации) | 1 года |     |    |     |     |  |     |       |
|  | 2 года |     |    |     |     |  |     |       |
|  | 3 года | 41  | 5  | 36  | 36  |  | 36  | 87,8% |
|  | 4 года | 54  | 6  | 48  | 48  |  | 48  | 88,8% |
| Всего  |        | 147 | 11 | 144 | 144 |  | 144 | 97,9% |

**отделение тяжёлой атлетики  
2013-2014гг.**

| Этап многолетней спортивной подготовки             |        | Всего на 1.10.2013 (чел) | Отчислено за год (чел) | Всего на 01.06.2014 (чел) | Допущены к сдаче КПП | По итогам сдачи КПП |                                    | Сохранность контингента (с октября 2013 по июль 2014) % |
|--|--------|--------------------------|------------------------|---------------------------|----------------------|---------------------|------------------------------------|---|
|  |        |                          |                        |                           |                      | Отчислены (чел)     | Переведены на следующий этап (чел) |   |
| Этап начальной подготовки                          | 1 года | 35                       |                        | 35                        | 35                   | 8                   | 27                                 | 77.15%  |
|  | 2 года |                          |                        |                           |                      |                     |                                    |   |
| Тренировочный этап (этап спортивной специализации) | 1 года | 14                       |                        | 14                        | 14                   | 2                   | 12                                 | 85.7%   |
|  | 2 года | 12                       |                        | 12                        | 12                   |                     | 12                                 | 100%  |
|  | 3 года | 10                       |                        | 10                        | 10                   |                     | 10                                 | 100%  |
|  | 4 года | 10                       |                        | 10                        | 10                   |                     | 10                                 | 100%  |
| Этап совершенствования спортивного мастерства      | 1 года | 2                        |                        | 2                         | 2                    |                     | 2                                  | 100%  |
|  | 2 года |                          |                        |                           |                      |                     |                                    |   |
|  | 3 года | 5                        | 1                      | 4                         | 4                    |                     | 4                                  | 80%   |
| Всего  |        | 88                       | 1                      | 87                        | 87                   | 10                  | 77                                 | 87.5%   |

**2014-2015 г.**

| Этап многолетней спортивной подготовки             |        | Всего на 1.10.2013 (чел) | Отчислено за год (чел) | Всего на 01.06.2014 (чел) | Допущены к сдаче КПП | По итогам сдачи КПП |                                    | Сохранность контингента (с октября 2014 по июль 2015) % |
|--|--------|--------------------------|------------------------|---------------------------|----------------------|---------------------|------------------------------------|---|
|  |        |                          |                        |                           |                      | Отчислены (чел)     | Переведены на следующий этап (чел) |   |
| Этап начальной подготовки                          | 1 года | 54                       | 5                      | 54                        | 54                   |                     | 54                                 | 100%  |
|  | 2 года |                          |                        |                           |                      |                     |                                    |   |
| Тренировочный этап (этап спортивной специализации) | 1 года |                          |                        |                           |                      |                     |                                    |   |
|  | 2 года | 21                       | 3                      | 21                        | 21                   |                     | 21                                 | 100%  |
|  | 3 года |                          |                        |                           |                      |                     |                                    |   |
|  | 4 года | 19                       |                        | 19                        | 19                   |                     | 19                                 | 100%  |
| Этап совершенствования спортивного мастерства      | 1 года |                          |                        |                           |                      |                     |                                    |   |
|  | 2 года | 2                        |                        | 2                         | 2                    |                     | 2                                  | 100%  |
|  | 3 года | 4                        |                        | 4                         | 4                    |                     | 4                                  | 100%  |
| Всего  |        | 100                      | 8                      | 100                       | 100                  |                     | 100                                | 100%  |

**2015-2016 г.р.**

| Этап многолетней спортивной подготовки             |        | Всего на 1.10.2015<br>(чел) | Отчислено за год<br>(чел) | Всего на<br>01.06.2016 (чел) | Допущены к сдаче<br>КПН | По итогам сдачи КПН |                                       |  | Сохранность контингента<br>(с октября 2015 по июль 2016)<br>% |
|--|--------|-----------------------------|---------------------------|------------------------------|-------------------------|---------------------|---------------------------------------|--|---|
|  |        |                             |                           |                              |                         | Отчислены<br>(чел)  | Переведены на следующий этап<br>(чел) | Оставлены на повторное обучение<br>(чел) |   |
| СОГ  |        |                             |                           |                              |                         |                     |                                       |  |   |
| Этап начальной подготовки                          | 1 года | 37                          |                           | 61                           | 61                      |                     | 61                                    | 3  | 100%  |
|  | 2 года |                             |                           |                              |                         |                     |                                       |  |   |
|  | 3 года |                             |                           |                              |                         |                     |                                       |  |   |
| Тренировочный этап (этап спортивной специализации) | 1 года | 10                          |                           | 10                           | 10                      | 3                   | 7                                     |  | 70%   |
|  | 2 года | 11                          |                           | 11                           | 11                      |                     |                                       |  | 100%  |
|  | 3 года | 10                          |                           | 10                           | 10                      |                     | 10                                    |  | 100%  |
|  | 4 года | 10                          |                           | 10                           | 10                      | 2                   | 8                                     |  | 80%   |
|  |        |                             |                           |                              |                         |                     |                                       |  |   |
| Этап совершенствования спортивного мастерства      | 1 года | 6                           |                           | 6                            | 6                       |                     | 6                                     |  | 100%  |
|  | 2 года |                             |                           |                              |                         |                     |                                       |  |   |
|  | 3 года |                             |                           |                              |                         |                     |                                       |  |   |
| Всего  |        | 84                          |                           | 108                          | 108                     | 5                   | 103                                   | 3  | 95,3%   |

**отделение велосипедного спорта 2013-2014гг.**

| Этап многолетней спортивной подготовки             |        | Всего на 1.10.2013<br>(чел) | Отчислено за год<br>(чел) | Всего на<br>01.06.2014 (чел) | Допущены к сдаче<br>КПН | По итогам сдачи КПН |                                       | Сохранность контингента<br>(с октября 2013 по июль 2014) % |
|--|--------|-----------------------------|---------------------------|------------------------------|-------------------------|---------------------|---------------------------------------|--|
|  |        |                             |                           |                              |                         | Отчислены<br>(чел)  | Переведены на следующий этап<br>(чел) |  |
| Этап начальной подготовки                          | 1 года | 15                          |                           | 15                           | 15                      |                     | 15                                    | 100%   |
|  | 2 года |                             |                           |                              |                         |                     |                                       |  |
| Тренировочный этап (этап спортивной специализации) | 1 года |                             |                           |                              |                         |                     |                                       |  |
|  | 2 года | 12                          |                           | 12                           | 12                      |                     | 12                                    | 100%   |
|  | 3 года |                             |                           |                              |                         |                     |                                       |  |
|  | 4 года |                             |                           |                              |                         |                     |                                       |  |
| Этап совершенствования спортивного мастерства      | 1 года | 2                           |                           | 2                            | 2                       |                     | 2                                     | 100%   |
|  | 2 года |                             |                           |                              |                         |                     |                                       |  |
|  | 3 года | 4                           |                           | 4                            | 4                       |                     | 4                                     | 100%   |
| Всего  |        | 33                          |                           | 33                           | 33                      | 33                  | 100%                                  |  |

**2014 -2015 г.**

| Этап многолетней спортивной подготовки             |        | Всего на 1.10.2014 (чел) | Отчислено за год (чел) | Всего на 01.06.20145 (чел) | Допущены к сдаче КПП | По итогам сдачи КПП |                                    | Сохранность контингента (с октября 2014 по июль 2015) % |
|--|--------|--------------------------|------------------------|----------------------------|----------------------|---------------------|------------------------------------|---|
|  |        |                          |                        |                            |                      | Отчислены (чел)     | Переведены на следующий этап (чел) |   |
| Этап начальной подготовки                          | 1 года |                          |                        |                            |                      |                     |                                    |   |
|  | 2 года | 15                       |                        | 15                         | 15                   |                     | 15                                 | 100%  |
| Тренировочный этап (этап спортивной специализации) | 1 года |                          |                        |                            |                      |                     |                                    |   |
|  | 2 года | 12                       | 1                      | 11                         | 11                   |                     | 11                                 | 91.6%   |
|  | 3 года |                          |                        |                            |                      |                     |                                    |   |
|  | 4 года |                          |                        |                            |                      |                     |                                    |   |
| Этап совершенствования спортивного мастерства      | 1 года | 2                        |                        | 2                          | 2                    |                     | 2                                  | 100%  |
|  | 2 года |                          |                        |                            |                      |                     |                                    |   |
|  | 3 года | 4                        |                        | 4                          | 4                    |                     | 4                                  | 100%  |
| Всего  |        | 33                       | 1                      | 32                         | 32                   |                     | 32                                 | 96.9%   |

**2015-2016г.г.**

| Этап многолетней спортивной подготовки             |        | Всего на 1.10.2015 (чел) | Отчислено за год (чел) | Всего на 01.06.2016 (чел) | Допущены к сдаче КПП | По итогам сдачи КПП |                                    |                                       | Сохранность контингента (с октября 2015 по июль 2016) % |
|--|--------|--------------------------|------------------------|---------------------------|----------------------|---------------------|------------------------------------|---------------------------------------|---|
|  |        |                          |                        |                           |                      | Отчислены (чел)     | Переведены на следующий этап (чел) | Оставлены на повторное обучение (чел) |   |
| Этап начальной подготовки                          | 2 года | 15                       |                        | 15                        | 15                   |                     | 15                                 |                                       | 100%  |
|  |        |                          |                        |                           |                      |                     |                                    |                                       |   |
| Тренировочный этап (этап спортивной специализации) | 1 года |                          |                        |                           |                      |                     |                                    |                                       |   |
|  | 2 года | 14                       |                        | 14                        | 14                   |                     | 14                                 |                                       | 100%  |
| Этап совершенствования спортивного мастерства      | 1 года | 7                        |                        | 7                         | 7                    |                     | 7                                  |                                       | 100%  |
|  |        |                          |                        |                           |                      |                     |                                    |                                       |   |
| Всего  |        | 36                       |                        | 36                        | 36                   |                     | 36                                 |                                       | 100%  |

**отделение вольной борьбы**

**2013-2014гг.**

| Этап многолетней спортивной подготовки |  | Всего на 1.10.2013 (чел) | Отчислено за год (чел) | Всего на 01.06.2014 (чел) | Допущены к сдаче КПП | По итогам сдачи КПП |                                    | Сохранность контингента (с октября 2013 по июль 2014) % |
|--|--|--------------------------|------------------------|---------------------------|----------------------|---------------------|------------------------------------|---|
|  |  |                          |                        |                           |                      | Отчислены (чел)     | Переведены на следующий этап (чел) |   |
|  |  |                          |                        |                           |                      |                     |                                    |   |

|  |        |     |    |     |     |   |     |       |
|--|--------|-----|----|-----|-----|---|-----|-------|
| Этап начальной подготовки                          | 1 года | 317 |    | 317 | 317 |   | 317 | 100%  |
|  | 2 года | 194 | 5  | 189 | 189 |   | 189 | 97.4% |
| Тренировочный этап (этап спортивной специализации) | 1 года | 63  |    | 63  | 63  | 1 | 62  | 98.4% |
|  | 2 года | 89  | 6  | 83  | 83  | 3 | 80  | 89.8% |
|  | 3 года | 85  |    | 85  | 85  |   | 85  | 100%  |
|  | 4 года |     |    |     |     |   |     |       |
|  | 5 года | 22  |    | 22  | 22  |   | 22  | 100%  |
| Этап совершенствования спортивного мастерства      | 1 года | 3   |    | 3   | 3   |   | 3   | 100%  |
|  | 2 года | 5   |    | 5   | 5   |   | 5   | 100%  |
|  | 3 года | 17  |    | 17  | 17  |   | 17  | 100%  |
| Всего  |        | 795 | 11 | 784 | 784 | 4 | 780 | 98.1% |

### 2014-2015гг.

| Этап многолетней спортивной подготовки             |        | Всего на 1.10.2014 (чел) | Отчислено за год (чел) | Всего на 01.06.2015 (чел) | Допущены к сдаче КПН | По итогам сдачи КПН |                                    | Сохранность контингента (с октября 2014 по июль 2015) % |
|--|--------|--------------------------|------------------------|---------------------------|----------------------|---------------------|------------------------------------|---|
|  |        |                          |                        |                           |                      | Отчислены (чел)     | Переведены на следующий этап (чел) |   |
| Этап начальной подготовки                          | 1 года | 290                      | 58                     | 262                       | 279                  |                     | 279                                | 96,2%   |
|  | 2 года | 180                      |                        | 180                       | 180                  | 2                   | 178                                | 198,8%  |
| Тренировочный этап (этап спортивной специализации) | 1 года | 179                      |                        | 179                       | 179                  |                     | 179                                | 100%  |
|  | 2 года | 46                       |                        | 46                        | 46                   | 2                   | 44                                 | 95,6%   |
|  | 3 года | 60                       | 4                      | 56                        | 56                   |                     | 56                                 | 93,3%   |
|  | 4 года | 50                       | 2                      | 48                        | 48                   |                     | 48                                 | 96%   |
|  | 5 года |                          |                        |                           |                      |                     |                                    |   |
| Этап совершенствования спортивного мастерства      | 1 года | 23                       |                        | 23                        | 23                   |                     | 23                                 | 100%  |
|  | 2 года |                          |                        |                           |                      |                     |                                    |   |
|  | 3 года | 10                       |                        | 10                        | 10                   |                     | 10                                 | 100%  |
| Всего  |        | 838                      | 64                     | 804                       | 804                  | 4                   | 800                                | 95,4%   |

### 2015-2016 г.г.

| Этап многолетней спортивной подготовки             |        | Всего на 1.10.2015 (чел) | Отчислено за год (чел) | Всего на 01.06.2016(чел) | Допущены к сдаче КПН | По итогам сдачи КПН |                                    |                                       | Сохранность контингента (с октября 2015 по июль 2016) % |
|--|--------|--------------------------|------------------------|--------------------------|----------------------|---------------------|------------------------------------|---------------------------------------|---|
|  |        |                          |                        |                          |                      | Отчислены (чел)     | Переведены на следующий этап (чел) | Оставлены на повторное обучение (чел) |   |
| Этап начальной подготовки                          | 1 года | 225                      | 28                     | 217                      | 217                  | 2                   | 215                                |                                       | 95,5%   |
|  | 2 года | 172                      | 21                     | 164                      | 164                  |                     | 164                                |                                       | 95,3%   |
|  | 3 года | 48                       | 16                     | 57                       | 57                   | 6                   | 51                                 |                                       | 89,4%   |
| Тренировочный этап (этап спортивной специализации) | 1 года | 174                      | 33                     | 141                      | 141                  |                     | 141                                |                                       | 81%   |
|  | 2 года | 82                       | 13                     | 69                       | 69                   |                     | 69                                 |                                       | 84,1%   |
|  | 3 года | 46                       | 14                     | 32                       | 32                   |                     | 32                                 |                                       | 69,5%   |
|  | 4 года | 23                       |                        | 23                       | 23                   | 4                   | 19                                 |                                       | 82,6%   |
|  | 5 года | 29                       |                        | 29                       | 29                   |                     | 29                                 |                                       | 100%  |

|   |        |     |     |     |     |    |     |  |       |
|---|--------|-----|-----|-----|-----|----|-----|--|-------|
| Этап совершенствования спортивного мастерства | 1 года | 21  | 2   | 19  | 19  |    | 19  |  | 90,4% |
|   | 2 года | 13  | 2   | 11  | 11  |    | 11  |  | 84,6% |
|   | 3 года |     |     |     |     |    |     |  |       |
| Всего   |        | 833 | 129 | 762 | 762 | 12 | 750 |  | 90%   |

Анализ посещаемости занятий и выполнение контрольных нормативов позволяет выявить устойчивый интерес обучающихся к занятиям в ДЮСШ. Значительное число обучающихся посещают занятия несколько лет подряд, что свидетельствует о положительных результатах работы тренеров-преподавателей по формированию устойчивого интереса учащихся к выбранному виду спорта, здоровому образу жизни и систематическим занятиям физической культурой.

### 4.3. ОРГАНИЗАЦИЯ ПОДГОТОВКИ СПОРТИВНОГО РЕЗЕРВА В УЧРЕЖДЕНИИ

4.3.1. Организация спортивных массовых мероприятий в 2016 году:

За 2016 год воспитанники МБУДО ДЮСШ «Обь» участвовали в следующих спортивно-массовых мероприятиях:

Количество мероприятий/количество участников

| Вид спорта                  | Внутренние | Городские | Областные | Межрегиональные | Всероссийские | Международные | Итого   |
|-----------------------------|------------|-----------|-----------|-----------------|---------------|---------------|---------|
| Велоспорт                   |            | 2/9       |           | 3/19            | 3/13          |               | 8/41    |
| Тяжелая атлетика            | 1/38       |           | 5/62      |                 |               |               | 6/100   |
| Спортивная борьба (вольная) | 11/942     | 4/418     | 6/192     | 10/457          | 13/182        | 5/18          | 49/2209 |
| Хоккей с мячом              |            |           |           | 6/59            | 9/82          | 1/1           | 16/142  |
| Итого                       | 12/980     | 6/427     | 11/254    | 15/535          | 25/277        | 6/19          | 79/2492 |

**Итого: за 2016 год в 79 соревнованиях приняли участие - 2492 человека.**

Массовые мероприятия, проведенные МБУДО ДЮСШ «Обь» в 2016 г.

| № п/п | Наименование мероприятий   | Место проведения | Дата проведения | Ответственный за проведение мероприятия |
|-------|--|------------------|-----------------|---|
| 1.    | Первенство МБУДО ДЮСШ «Обь» по тяжелой атлетике  | СК «Голливуд»    | 26 апреля       | Галле Б.Г.                              |
| 2.    | Организация и проведение межгородского турнира по вольной борьбе на призы УФКиС мэрии города Новосибирска и ФСРДС «Спортклуб «Обь» | СК «Энергия»     | 4-6 февраля     | Гвоздецкий С.С.                         |

|     |   |                |             |                  |
|-----|---|----------------|-------------|------------------|
| 3.  | Организация и проведение чемпионата Новосибирской области по вольной борьбе                         | СК «Алия»      | 6 марта     | Воронков Д.Я.    |
| 4.  | Организация и проведение первенства области среди юношей и девушек 2000-2001 г.р.                   | ДСЛ «Чемпион»  | 30 июля     | Гвоздецкий М.С.  |
| 5.  | Организация и проведение открытого первенства Новосибирской области среди девушек по вольной борьбе | СК «Энергия»   | 4-6 февраля | Воронков Д.Я.    |
| 6.  | Организация и проведение чемпионата города Новосибирска по вольной борьбе                           | СК «Обь»       | 30 октября  | Воронков Д.Я.    |
| 7.  | Организация и проведение первенства города Новосибирска среди юношей и юниоров по вольной борьбе    | СК «Обь»       | 15 октября  | Воронков Д.Я.    |
| 8.  | Организация и проведение первенства города Новосибирска среди юношей по вольной борьбе              | СК «Обь»       | 19 ноября   | Воронков Д.Я.    |
| 9.  | Первенство МБУ ДО ДЮСШ «Обь» среди девушек 2000-2002гг.р., 2003-2006гг.р.                           | г. Новосибирск | 13 мая      | Ярулин Д.Ф..     |
| 10. | Открытое первенство МБУДО ДЮСШ «Обь» юноши 2000-2005г.  | СК «Заря»      | 14 февраля  | Лахнов А.Н.      |
| 11. | Первенство МБУДО ДЮСШ «Обь» среди юношей 2007-2008гг.р.   | СОШ № 210      | 27 ноября   | Брокар С.Н.      |
| 12. | Открытое первенство МБУДО ДЮСШ «Обь» среди НП-1 девочки   | С/К «Заря»     | 27 февраля  | Афанасьев В.С.   |
| 13. | 1-турнир имени 6-го Чемпиона мира В.М.Тонких среди юношей 2001-2003гг.р., и девушек 2002-2004гг.р.  | с/к «Заря»     | 17 сентября | Афанасьев В.С.   |
| 14. | Первенство ДЮСШ «Обь» среди тренировочных групп среди юношей 2002-2005 г.р.                         | СК «Алия»      | 15 декабря  | Карамчакова Ю.А. |
| 15. | Первенство ДЮСШ «Обь» среди групп начальной подготовки среди юношей и девушек                       | СК «Алия       | 2 декабря   | Ярулин Д.Ф.      |
| 16. | Первенство ДЮСШ «Обь» среди групп начальной подготовки  | СК «Заря»      | 24 декабря  | Афанасьев В.С.   |
| 17. | Первенство ДЮСШ «Обь»   | СК «Обь»       | 29 декабря  | Воронков Д.Я.    |
| 18. | Первенство ДЮСШ «Обь» среди юношей 2005 г.р. и моложе   | НГПУ           | 10 декабря  | Грунь Е.Н.       |
| 19. | Первенство спортклуба «Обь» среди юношей  | С/К «Обь»      | 12 ноября   | Воронков Д.Я.    |
| 20. | Спортивный праздник, посвященный Дню защиты детей   | ЦСП «Заря»     | 1 июня      | Афанасьев В.С.   |

4.3.2. Достижения обучающихся в областных, всероссийских и международных спортивных мероприятиях :





|  |                                |    |   |  |  |
|--|--------------------------------|----|---|--|--|
| борьбе среди юношей 2002-2003гг.р.   |                                |    | Жариков Е., Зеленов И.<br>Выговский А., Глухов И.<br>Сваровский А., Бурми-<br>ров Б., Глебов А  |  |  |
|  |                                |    | Пахомов И., Шмаков Е.<br>Сартаков М., Бурматов З.<br>Иванов Д., Серых Б.<br>Мошкин Т.   | 2-м.   |  |
|  |                                |    | Горбунов Д., Малов Р.<br>Махамбетов Т., Бурмагин<br>Я., Годжиев Ф., Лапин И.<br>Микаилов С., Грищенко<br>Д., Саая А., Ледовских Е.,<br>Тарасенко Н., Беленин А.<br>Парпура В., Агапов Н.<br>Горбачев К., Устинов И.<br>Валясов В., Крыжанов-<br>ский А, Бердов К. Неца-<br>дим М. | 3-м.   |  |
| Открытый турнир среди юношей 2005-2006гг.р. посвященный подвигу 6-роты Псковской дивизии ВДВ | г. Новоси-<br>бирск<br>СОШ №87 | 80 | 13 чел.<br>10 чел.<br>4 чел.  | 1-м.<br>2-м.<br>3-м.   |  |
| Чемпионат г. Новоси-<br>бирска велоспорт   | Новоси-<br>бирск               | 4  | Кустов К.<br>Авдеев Д.<br>Анисимов А.   | 2-м.<br>3-м.<br>6-м.   | Гайдуков В.Н.  |
| Кубок г. Новосиби-<br>рска среди юношей и<br>девушек по маутин-<br>байку                     | Новоси-<br>бирск               | 5  | Потеряев Д.<br>Кустов К.<br>Авдеев Д.   | 5-м.<br>4-м.<br>5-м.   | Гайдуков В.Н.<br>Гайдуков В.Н.<br>Гайдуков В.Н.  |
| <b>Областной уровень</b>   |                                |    |   |  |  |
| Первенство НСО по тяжелой атлетике среди юниоров девушек до 23 лет                           | г. Искитим                     | 13 | Заварзин А.<br>Федотов А.<br>Шнякин О.<br>Усачев К.<br>Кудрук В.<br>Едигарян Д.<br>Колтунов И.<br>Полынцев М.<br>Бухтоярова М.  | 2-м.<br>3-м.<br>2-м.<br>3-м.<br>2-м.<br>1-м.<br>2-м.<br>3-м.<br>2-м. | Галле Б.Г.<br>Галоян Р.Р.<br>Папикян М.Ш.<br>Галле Б.Г.<br>Галоян Р.Р.<br>Папикян М.Ш.<br>Галле Б.Г.<br>Галоян Р.Р.<br>Галоян Р.Р. |
| Первенство НСО по тяжелой атлетике среди юношей и девушек                                    | р.п. Масля-<br>нино            | 9  | Куликов Р.<br>Бегджанян Л.  | 3-м.<br>2-м.   | Папикян М.Ш.<br>Галле Б.Г.   |
| Первенство НСО по тяжелой атлетике среди юношей и девушек.                                   | р.п. Масля-<br>нино            | 12 | Элбакян С.<br>Папикян Э.<br>Бухтоярова М.   | 1-м.<br>3-м.<br>1-м.   | Папикян М.Ш.   |
| Лично-командное первенство НСО по тяжелой атлетике   | СК «Голли-<br>вуд»             | 23 | Элбакян С., Бухтоярова<br>М.<br>Белов Д., Шкамлотов В.  | 1-м.<br>2-м.   | Галоян Р.Р.<br>Папикян М.Ш.<br>Галле Б.Г.  |

|   |                |    |  |  |   |
|---|----------------|----|--|--|---|
| среди кадетов, на призы СК «Голливуд»   |                |    | Швецов В. Кузьменко М.,<br>Огородов И., Киреев К.,<br>Девятов Д.<br>Папикян Э. Панарин Д.<br>Галстян Г.  | 3-м.   |   |
| Кубок Новосибирской области по тяжелой атлетике «Искитимский помост»                    | г. Искитим     | 5  | Папикян Э.<br>Хорошилов Д.<br>Прибытков Т.   | 1 м.<br>3 м.   | Папикян М.Ш.  |
| Чемпионат НСО по вольной борьбе среди мужчин  | г. Новосибирск | 15 | Сабуев К.<br>Захаров Г.<br>Крымов А.<br>Хаюрин Д.<br>Митичкин А.<br>Горбачев М.<br>Сатвалдиев О.<br>Белоногов Е.<br>Крылов В.<br>Зайналов З.   | 3-м.<br>2-м.<br>1-м.<br>3-м.<br>1-м.<br>3-м.<br>2-м.<br>3-м.<br>1-м.<br>2-м.   | Абдрахманов Р.Х.<br>Воронков Д.Я.<br><br>Синютин В.В.<br><br><br>Сиранашвили А.М.   |
| Первенство Новосибирской области по вольной борьбе среди юношей и девушек 2002-2003г.р. | ДОЛ «Чемпион»  | 98 | Куртуков М., Комилов А.<br>Смирнов И., Зеленев И.<br>Аргал Игорь, Коляда К.<br>Сартаков М., Саидов М.<br>Самойлов Г., Брусельцев М., Гурбанов А.<br>Новиков М.,<br>Семин Д., Пахомов И.<br>Глебов А.<br><br>Жариков Е., Бурмистров Б., Мелконян А.<br>Разин М., Черный Д.<br>Савельев Н., Эгамбердиев<br>Синютин В., Федосеев М.<br>Слатюхин Д., Петров И.<br><br>Брусов А. Перепилица Н.<br>Макушев М. Дмитриев Д.<br>Габоян Я. Овчиников В.<br>Макаров М. Конищев Н.<br>Вареник А. Свитолин В.<br>Рудаченко М., Шорохов Д.<br>Евсеенко А., Козырев Д.<br>Римша А.,<br><br>Лысенко Д., Каратеева А.<br>Смирнова Н., Черновская С., Мануил Д.<br>Ивина В., Перистая А.<br>Тестова А., Быковская А.<br>Косачева М. Смирнова В.<br><br>Розина И. Тогочакова С.<br>Кошнина А., Калаш Д.<br>Будушева С. Верховцева | 1-м.<br><br><br><br><br><br><br><br><br><br>2-м.<br><br><br><br><br><br><br><br><br><br>3-м.<br><br><br><br><br><br><br><br><br><br>1 м.<br><br><br><br><br><br><br><br><br><br>2-м. | Лахнов А.Н.<br>Уткин Д. В.<br>Грунь Е.Н.<br>Афанасьев В.С.<br>Шумилин К.В.<br>Броккар С.Н.<br>Воронков Д. Я.<br>Болоткин А.Н.<br>Лахнов А.Н.<br>Карамчакова Ю.<br>Ярулин Д.Ф. |

|  |                            |     |  |  |   |
|--|----------------------------|-----|--|--|---|
|  |                            |     | Д., Павлова В.<br>Сафина А. Абдрахманова Р., Мордвикова К., Усольцева Ю., Якубовская И., Медведева Е. Останина В. Разина И. Яклюшина А. Долгина Е.   | 3-м.   |   |
| Открытое первенство НСО по вольной борьбе среди девушек 2000-2001 г.р.   | С/К «Энергия»              | 46  | Каратеева А.<br>Черновская С.<br>Дятлова А. с<br>Прокина А.<br>Жильцова М. с<br>Нилова Е.<br>Мануил Д.<br>Калаш Д.<br>Косачева М. с<br>Елфимова И.<br>Давыденко А.<br>Тестова А.<br>Дарусина Д.<br>Фирстова Е.<br>Погодаева Т. с<br>Боргоякова К.<br>Перистая А. с   | 3-м.<br>1-м.<br>3-м.<br>1-м.<br>3-м.<br>3-м.<br>3-м.<br>3-м.<br>2-м.<br>3-м.<br>3-м.<br>1-м.<br>3-м.<br>1-м.<br>3-м.<br>3-м.<br>3-м. | Шумилин К. В.<br>Афанасьев В. С.<br>Шумилин К. В.<br>Карамчакова В.<br>Ярулин Д. Ф.<br>Воронков Д. Я.   |
| <b>межрегиональный уровень</b>   |                            |     |  |  |   |
| Междугородний турнир по вольной борьбе среди юношей и девушек 1996, 1997-1998 и 2000-2002 г.р. на призы УФКиС, ФСРДС и Спортклуб «Обь» | Новосибирск СК «Энергия»   | 234 | Черновская С. Фирстова Е., Прокина А. Тестова А. Зыков И., Крымов А. Крылов В.<br><br>Косачева М. Куртуков М. Мелконян А. Кондратов А. Гудков Ф. Демин Д. Сухачев Л. Феофанов Э. Каратеева А., Калаш Д.<br><br>Дятлова А. Мануил Д. Нилова Е. Перистая А. Погодаева Т. Боргоякова Т. Дарусина Д. Давыденко А. Марин А. Камиллов А., Смирнов И. Ерохин И. Пукса Ю. Новиков М. Сыдыков А. Саая А. Хаюрин Д. Захаров Г. | 1-м.<br><br>2-м.<br><br>3-м.   |   |
| Традиционный турнир по вольной борьбе среди юношей 2001-2003г.р. памяти М.А.Макарова   | г. Белово Кемеровская обл. | 42  | Пиманов М.<br>Пуртиев М.<br>Лапин И.<br>Дубиковский А.<br>Смирнов И.<br>Полилов Д.<br>Мусаев М.<br>Свитолин В.   | 3-м.<br>3-м.<br>3-м.<br>3-м.<br>1-м.<br>3-м.<br>1-м.<br>2-м.   | Уткин Д. В.<br>Грунь Е. Н.<br>Афанасьев В. Н.<br>Уткин Д. В.<br>Афанасьев В. С.<br>Уткин Д. В.<br>Сивков И.<br>Афанасьев В. С.<br>Уткин Д. В. |

|   |                                 |    |  |  |   |
|---|---------------------------------|----|--|--|---|
|   |                                 |    | Шорохов Д.<br>Евсеенко А.<br>Федосеев М.<br>Новиков М.<br>Пенкин В.  | 3-м.<br>3-м.<br>3-м.<br>2-м.<br>3-м.   | Грунь Е.Н.<br>Афанасьев В.С.<br>Синютин В.В.<br>Уткин Д.В.  |
| Региональный турнир по вольной борьбе памяти П.Сарычева среди юношей 1999-2000гг.   | Междуреченск                    | 23 | Мануил Д.<br>Матросов К.<br>Атаев Р. с<br>Будушева С.<br>Демин Д.  | 2-м.<br>3-м.<br>3-м.<br>3-м.<br>3-м.   | Афанасьев В.С.<br>Афанасьев В.С.<br>Уткин Д.В.<br>Афанасьев В.С.<br>Уткин Д.В.  |
| Региональный турнир по вольной борьбе среди юношей и девушек посвященный Дню защитника Отечества на призы ООО «Сорский ГОК» | г. Сорск                        | 20 | Каратеева А.<br>Тестова А.<br>Мелконян А.<br>Зверев Д.<br>Серых Б.<br>Коляда К.<br>Самойлов В.   | 2-м.<br>1-м.<br>1-м.<br>3-м.<br>3-м.<br>1-м.   | Шумилин К.В.<br>Ярулин Д.Ф.<br>Болоткин А.Н.<br>Уксеков С.Г.<br>Болоткин А.Н.<br>Болоткин А.Н.  |
| Региональный турнир по вольной борьбе памяти Заслуженного пилота РФ Аткина П.А., среди юношей                               | г. Усть-Абакан                  | 32 | Куртуков М.<br>Назаров Ф.<br>Глебов А.<br>Зеленёв И.<br>Перепелица Н.<br>Шалин И.<br>Свитолин В.<br>Плешков А.<br>Мауррер Р.<br>Волобуев Л.<br>Марин А.<br>Рягтель Е.<br>Лапин И.<br>Микаилов С.<br>Доровских Д. | 1-м.<br>3-м.<br>2-м.<br>1-м.<br>2-м.<br>3-м.<br>1-м.<br>2-м.<br>2-м.<br>3-м.<br>1-м.<br>2-м.<br>1-м.<br>2-м.<br>1-м. | Будков В.В.<br>Ярулин Д.Ф.<br>Будков В.В.<br>Ярулин Д.Ф.<br>Фоменко Р.А.<br>Будков В.В.<br>Фоменко Р.А.<br>Ярулин Д.Ф.<br>Будков В.В.<br>Фоменко Р.А.<br>Ярулин Д.Ф.<br>Будков В.В.<br>Фоменко Р.А.<br>Будков В.В.<br>Фоменко Р.А.<br>Будков В.В. |
| Открытое первенство Кемеровской области по вольной борьбе памяти Литвина среди юношей 2000-2001, 2006-2007гг.               | п.Бачатский Кемеровская область | 36 | Марин А.<br>Микаилов С.<br>Макаров М.<br>Савельев Н.<br>Козловский Н<br>Ларин Н.<br>Тимофеев А.<br>Семин Д.<br>Зыков И.  | 1-м.<br>1-м.<br>1-м.<br>3-м.<br>3-м.<br>2-м.<br>1-м.<br>2-м.<br>3-м.   |   |
| Международный турнир по вольной борьбе среди юношей памяти В. Дремина   | г. Бердск                       | 75 | Самойлов В.<br>Семиков Д.<br>Пукса Ю.<br>Гурбанов А.<br>АбдусаматовА.<br>Белкин М.<br>ПенкинВ.<br>Губин М.<br>Черный Д.<br>Куртуков М.<br>Микаилов С.<br>Жариков Е.<br>Семиков Г.                                | 2-м.<br>1-м.<br>2-м.<br>3-м.<br>3-м.<br>2-м.<br>3-м.<br>3-м.<br>3-м.<br>2-м.<br>3-м.<br>3-м.<br>3-м.<br>3-м.         | Воронков Д.Я.<br>Болоткин А.Н.<br>Уткин Д.В.<br>Воронков Д.Я.<br>Синютин В.В.<br>Афанасьев В.С.<br>Лахнов А.Н.<br>Уткин Д.В.<br>Болоткин А.Н.<br>Афанасьев В.С.<br>Лахнов А.Н.<br>Уткин Д.В.<br>Синютин В.В.<br>Лахнов А.Н.                       |

|  |                   |    |   |  |   |
|--|-------------------|----|---|--|---|
|  |                   |    | Смирнов И.<br>Ерохин И.<br>Попилов Д.<br>Мелконян А.  | 1-м.<br>2-м.<br>3-м.<br>3-м.                                 | Грунь Е.Н.<br>Афанасьев В.С.<br>Уткин Д.В.  |
| Первенство и Чемпионат Кемеровской области по маутинбайку памяти МС СССР И.Пинаева | г. Новокузнецк    | 6  | Кустов К.<br>Кустов К.  | 3-м.<br>3-м.   | Гайдуков В.Н.   |
| Региональный турнир «Открытие сезона» мальчики 2004-2005гг.р.                      | г. Красноярск     | 12 | Команда 2004-2005г.р.   | 5-м.   | Капустин А.Д.   |
| Региональный турнир «Открытие сезона» мальчики 2004-2005гг.р.                      | г. Абакан         | 10 | Команда 2004-2005г.р.   | 1-м.   | Капустин А.Д.   |
| Всероссийский уровень  |                   |    |   |  |   |
| Первенство России по вольной борьбе среди юниоров.                                 | г. Новочебоксарск | 1  | участие   |  |   |
| Первенство России по вольной борьбе среди девушек 1999-2000гг.р.                   | г. Абакан         | 7  | участие   |  |   |
| Первенство России по вольной борьбе среди девушек 2001-2002гг.р.                   | г. Смоленск       | 7  | Мануил Д.<br>Павлова В.   | 2-м.<br>5-м.   | Афанасьев В.С.<br>Лахнов А.Н.   |
| Первенство России по вольной борьбе среди юношей 2001-2002гг.р.                    | г. Бердск         | 46 | Смирнов И.<br>Семиков Б.<br>Самойлов В. с<br>Тимофеев А.<br>Зыков И.<br>Атаев Р.<br>Пукса Ю,<br>Борщев А. | 2-м.<br>2-м.<br>3-м.<br>3-м.<br>3-м.<br>5-м.<br>5-м.<br>5-м. | Уткин Д.В.<br>Брокер С.Н.<br>Воронков Д.Я.<br>Лахнов А.Н.<br>Афанасьев В.С.<br>Воронков Д.Я.<br>Уткин Д.В.<br>Афанасьев В.С.<br>Воронков Д.Я. |
| Первенство СФО по вольной борьбе среди юношей 1999-2000гг.р.                       | г. Назарово       | 17 | Гудков Ф.<br>Доценко В.<br>Зыков И.   | 3-м.<br>1-м.<br>5-м.   | Сиранашвили А.<br>Сиранашвили А.<br>Афанасьев В.С.  |
| Чемпионат СФО по вольной борьбе среди мужчин                                       | г. Улан-Удэ       | 3  | Сюрюн О.  | 1-м.   | Абдрахманов Р.Х.  |
| Первенство СФО по вольной борьбе среди юниоров 1996-1998 г.р.                      | г. Новокузнецк    | 8  | Крылов В. с<br>Крымов А. с  | 1-м.<br>2-м.   | Воронков Д.Я.<br>Воронков Д.Я.  |
| Первенство СФО по вольной борьбе среди юниоров                                     | г. Красноярск     |    | участие   |  |   |
| Первенство СФО по вольной борьбе среди юношей до 16 лет.                           | г. Назарово       | 33 | Смирнов И.<br>Губин М.<br>Новиков М. с<br>Камилов А.  | 2-м.<br>3-м.<br>3-м.<br>5-м.                                 | Лахнов А.Н.<br>Афанасьев В.С.<br>Синютин В.В.<br>Синютин В.В.   |

|   |                    |     |  |  |  |
|---|--------------------|-----|--|--|--|
|   |                    |     | Самойлов Г. с<br>Семина Д.   | 5-м.<br>5-м.   | Грунь Е.Н.<br>Уткин Д.В.   |
| Первенство СФО по вольной борьбе 2001-2002г. девушки  | г. Междуреченск    | 21  | Мануил Д.<br>Тестова А.<br>Павлова В.<br>Каратеева А.<br>Каратеева Анна<br>Смирнова Н.<br>Усольцева Ю.<br>Перистая А.<br>Дятлова А.                        | 1-м.<br>1-м.<br>1-м.<br>2-м.<br>2-м.<br>3-м.<br>3-м.<br>3-м.<br>5-м. | Лахнов А.Н.<br>Ярулин Д.Ф.<br>Лахнов А.Н.<br>Шумилин К.В.<br>Шумилин К.В.<br>Лахнов А.Н.<br>Карамчакова Ю. |
| Первенство СФО по вольной борьбе среди девушек 1999-2001г.р.  | г. Шарыпова        | 16  | Мануил Д.<br>Тестова А.<br>Распопина М.<br>Проскурина А. с<br>Черновская С.<br>Перистая А.   | 1-м.<br>3-м.<br>3-м.<br>3-м.<br>3-м.<br>5-м.                         | Лахнов А.Н.<br>Ярулин Д.Ф.<br>Ярулин Д.Ф.<br>Ярулин Д.Ф.<br>Лахнов А.Н.                                    |
| Всероссийские соревнования по вольной борьбе среди девушек 2001-2002 гг.р. и юниорок 1997-1999гг.р. | г. Салават         | 7   | Мануил Д.  | 3-м.   | Афанасьев В.С.   |
| Всероссийский турнир по вольной борьбе на призы Д.Г. Миндиашвили среди женщин и мужчин              | г. Красноярск      | 1/8 | Якомаскин М.с<br>Сюрюн О.  | 3-м.<br>1-м.   | Абдрахманов Р.Х<br>Уксеков С.Г.  |
| Всероссийский турнир по вольной борьбе памяти ЗМСР С.Карамчакова мужчины                            | г. Абакан          | 8   | Сюрюн А.   | 1-м.   | Уксеков С.Г.   |
| Чемпионат и Первенство СФО по маунтинбайку  | Новосибирск        | 6   | Авдеев Д.<br>Анисимов А.<br>Потеряев Д.  | 4-м.<br>4-м.<br>6-м.   | Гайдуков В.Н.<br>Гайдуков В.Н.<br>Гайдуков В.Н.  |
| Финал Первенства России по хоккею с мячом 2001г.р.  | г. Ульяновск       | 11  | Адарченко Д., Ломаш Е.,<br>Белоглазов А., Козлов Д.,<br>Мищенко А., Захаренко Д.,<br>Целищев Е., Ансимов Р.,<br>Тугарин В., Шеменков В.,<br>Мартьянов В.   | 4-м.   | Целищев Б.А.   |
| Финал Всероссийских соревнований по хоккею с мячом «Плетеный мяч» среди мальчиков 2003г.р.          | г. Кемерово        | 12  | Ерохин Д., Кузнецов Н.<br>Толмачев Н., Сотников Д.<br>Веселов В., Ляшенко Д.<br>Нащекин М., Болдырев Н.<br>Чуличек Г., Усачев М.<br>Федотов А., Аксенов Е. | 5-м.   | Бондаренко Ю.С.  |
| Финал Всероссийских соревнований по хоккею с мячом «Плетеный мяч» сре-                              | г. Красно-турьинск | 9   | Попов М., Михайлец Н.<br>Барсков Н., Рыжков Д.<br>Крюков Е., Тарасов Н.<br>Худаев А., Брик Р.  | 3-м.   | Капустин А.Д..   |

|   |                    |      |   |      |                 |
|---|--------------------|------|---|------|-----------------|
| ди мальчиков 2004-2005гг.р.   |                    |      | Гребенщиков Н.  |      |                 |
| Финал Всероссийских соревнований по хоккею с мячом «Плетеный мяч» среди мальчиков 2002г.р.                              | г. Новосибирск     | 2    | Козлов Д.<br>Тугарин В.   | 1-м. | Целищев Б.А.    |
| Финал Всероссийские соревнования по хоккею с мячом среди 2000-2001г.р.  | г. Нижний Новгород | 7ч.  | Толмачев К., Аникин Д.<br>Ваганов Д., Баранов Д.<br>Мазепин Н., Алтухов Е.<br>Голубятников В.   | 2-м. | Целищев Б.А.    |
| Финал Всероссийского турнира по хоккею с мячом на призы Святейшего Патриарха среди мальчиков 2004-2005гг.р              | г. Москва          | 7 ч. | Попов М., Михайлец Н.<br>Барсков Н., Рыжков Д.<br>Крюков Е., Тарасов Н<br>Загайнов Д.   | 3-м. | Капустин А.Д.   |
| Первенство России по мини-хоккею с мячом среди юношей 2001-2002гг.р.  | г. Первоуральск    | 12   | Адарченко Д., Ломаш Е.<br>Белоглазов А., Козлов Д.<br>Мищенко А., Захаренко Д.<br>Целищев Е., Ансимов Р.,<br>Тугарин В., Шеменков В.,<br>Мартьянов В, Прокопенко В. | 4-м. | Целищев Б.А.    |
| Первенство России по хоккею с мячом 1-этап 2001 г.р.  | г. Иркутск         | 11   | Адарченко Д., Ломаш Е.<br>Белоглазов А., Козлов Д.<br>Мищенко А., Захаренко Д.,<br>Целищев Е., Ансимов Р.<br>Тугарин В., Шеменков В.<br>Мартьянов В.                | 1-м. | Целищев Б.А.    |
| Всероссийские соревнования по хоккею с мячом «Плетеный мяч» среди мальчиков 1-этап 2003г.р.                             | г. Новосибирск     | 12   | Толмачев Н., Ляшенко Д.<br>Болдырев Н., Нащекин М.<br>Кузнецов Н., Чуличек Г.<br>Федотов А., Сотников Д.<br>Веселов В., Усачев М.                                   | 3-м. | Бондаренко Ю.С. |
| Всероссийские соревнования по хоккею с мячом «Плетеный мяч» среди мальчиков 1-этап 2004г.р.                             | г. Кемерово        | 10   | Худаев А., Попов М.<br>Михайлец Н. , Брик Р.<br>Загайнов Д., Барсков Н.<br>Козлов А., Рыжков Д.<br>Крюков Е., Тарасов Н.  | 2-м. | Капустин А.Д.   |
| Всероссийские соревнования по хоккею с мячом 1-этап 2000г.р.  | г. Кемерово        | 7ч.  | Толмачев К., Аникин Д.<br>Ваганов Д., Баранов Д.<br>Мазепин Н., Алтухов Е.<br>Голубятников В.   | 2-м. | Целищев Б.А.    |
| СФО Предварительные соревнования по хоккею с мячом турнира на призы Святейшего Патриарха среди мальчиков 2004-2005гг.р. | г. Красноярск      | 8    | Попов М., Михайлец Н.<br>Загайнов Д., Барсков Д.<br>Рыжков Д., Крюков Е.<br>Тарасов Н., Денисов И.  | 2-м. | Капустин А.Д.   |

|  |               |    |   |              |                               |
|--|---------------|----|---|--------------|-------------------------------|
| Всероссийский турнир по хоккею с мячом на призы ФХМР, юноши 2000-2001гг.р.                                   | г. Кемерово   | 11 | Толмачев К.,Аникин Д. Ваганов Д.,Баранов Д. Мазепин Н.,Алтухов Е. Голубятников В. Целищев Е.,Белоглазов А. Мищенко А.,Козлов Д. | 2-м.         | Целищев Б.А.                  |
| международный уровень  |               |    |   |              |                               |
| VI-Международные спортивные игры «Дети Азии» по вольной борьбе   | г. Якутск     | 1  | Мануил Д.   | 1-м.         | Афанасьев В.С.                |
| III-Международный турнир по спортивной борьбе на призы ЗМС России А. Половневой среди девушек 2001-2002гг.р. | г. Назарово   | 2  | участие   |              |                               |
| Международный турнир по вольной борьбе на призы трехкратного олимпийского чемпиона Б.Сайтиева                | г. Красноярск | 3  | Тимофеев А. Демин Д.  | 5-м.<br>5-м. | Афанасьев В.С.<br>Лахнов А.Н. |
| Международный турнир на призы «Шахтерская слава»   | Междуреченск  | 5  | Сюрюн А.  | 1-м.         | Уксеков С.Г.                  |
| Международный турнир по спортивной (вольной) борьбе памяти Ж.Ж. Кенжегалиева среди юношей 2000-2002гг.р.     | г. Павлодар   | 7  | Кондратов А.  | 3-м.         | Грунь Е.Н.                    |
| Первенство Мира по хоккею с мячом среди юношей 2001г.р.  | г. Миккели    | 1  | Целищев Е.  | 1-м.         | Целищев Б.А..                 |

#### 4.3.3. Учащиеся ЦСП «Обь» входили в составы сборных команд России:

Сюрюн Омак входил в резерв основного состава в основной сборной команде по вольной борьбе,

Целищев Егор входил в состав сборной команды юношей по хоккею с мячом;

Проскурина Алина - в резерв юниорского состава сборной команды по вольной борьбе.

Черновская Софья и Дятлова Ангелина – в резерв юношеского состава сборной команды по вольной борьбе;

Усольцева Юлия, Тестова Анастасия – в юношеский состав сборной команды России.

Мануил Дарья в ноябре 2016 года включена в юношеский состав сборной по вольной борьбе

Аникин Дмитрий и Голубятников Валентин включены в состав сборной команды юношей по хоккею с мячом.



Спортсмены МБУДО ДЮСШ «Обь» также входили в состав сборных команд Новосибирской области:

2 чел.- в юношеский состав, 1 чел. – в юниорский состав команды по тяжелой атлетике,

2 чел. – в юношеский состав, 1 чел. - в юниорский состав по велоспорту;

10 чел. – во взрослый состав, 25 чел. – в юниорский состав, 83 – в юношеский состав сборной команды Новосибирской области по вольной борьбе.

Количество спортсменов, получающих стипендии:

| Стипендия                               | Количество человек |
|---|--------------------|
| Президента Российской Федерации         |                    |
| Губернатора Новосибирской области       |                    |
| По решению муниципального органа власти | 1                  |

Количество спортсменов-инвалидов по видам спорта:

| Вид спорта | Количество человек |
|------------|--------------------|
| -          | 0                  |

4.3.4. Организация летней спортивно-оздоровительной работы:

| Наименование спортивного лагеря (базы) | Количество человек |
|--|--------------------|
| «Чемпион»                              | 231                |
| «Калейдоскоп»                          | 126                |
| «Завьяловский»                         | 60                 |
| ИТОГО:                                 | 417                |
| Летние оздоровительные площадки        | 90                 |
| Учебно-тренировочные сборы             | 40                 |
| ВСЕГО:                                 | 547 (52,1%)        |

Участие в соревнованиях различного уровня показали, что воспитанники ДЮСШ демонстрируют тактические и технические навыки, но и такие нравственные качества как целеустремленность, трудолюбие, настойчивость, мобильность, умение подчинять свои личные интересы интересам команды. Тренеры – преподаватели совместно с учащимися анализируют результаты выступления, вносят коррективы в организацию учебно-тренировочного процесса.

Вывод:

1. Общая сохранность контингента за последние 3 года составляет 96%. Обновления контингента наблюдается в основном в группах начальной подготовки.
2. Анализ результатов переводных контрольных испытаний показывает, что учащиеся успешно осваивают образовательные программы.
3. Улучшились показатели участия воспитанников в соревнованиях различного ранга и в количестве завоеванных призовых мест.

#### **4.4. Методическое обеспечение образовательного процесса.**

Методическая служба детско-юношеской спортивной школы в прошедшем учебном году работала в составе заместителя директора по УВР, инструкторов-методистов и тренеров-преподавателей по культивируемым видам спор-

та. Деятельность методической службы была направлена на повышение педагогической квалификации тренеров-преподавателей и разработку новых общеобразовательных программ по видам спорта.

Основными направлениями методической работы стали:

1. Совершенствование педагогической деятельности (оказание организационно-методической и технической помощи педагогу в обучении и воспитании детей).
2. Обновление программного обеспечения образовательного процесса.
3. Организация работы по повышению квалификации тренеров – преподавателей.
4. Изучение профессиональной подготовки педагогов, их профессиональных потребностей и проблем.
5. Корректировка предпрофессиональных программ, программ спортивной подготовки и обще развивающих программ по видам спорта.
6. Разработка локальных нормативных актов, связанных с переходом на обучение по новым программам по видам спорта.

В анализируемом учебном году продолжалась работа по улучшению программно-методического обеспечения образовательного процесса:

- приобреталась методическая литература, пополнялись интернетными материалами папки по видам спорта, видеоматериалами. Особое внимание в 2016-2017 учебном году будет уделено активизации деятельности тренеров-преподавателей по эффективному использованию интернет ресурсов.

**Сравнительный анализ повышения квалификации педагогических работников:**

| Учебный год | Количество педагогических работников | Количество педагогических работников прошедших курсы повышения квалификации |
|-------------|--------------------------------------|---|
| 2012-2013   | 34 человек                           | 6%  |
| 2013-2014   | 34 человек                           | 6%  |
| 2014-2015   | 32 человека                          | 37 %  |
| 2015-2016   | 32 человека                          | 12,5%   |

**Сравнительный анализ уровня квалификации педагогических работников:**

| Год       | Категория |    |        |    |        |    | Соответствие | % | Общий итог    |
|-----------|-----------|----|--------|----|--------|----|--------------|---|---------------|
|           | высшая    | %  | первая | %  | вторая | %  |              |   |               |
| 2012-2013 | 11        | 32 | 10чел. | 30 | 4      | 12 | -            | - | 25чел<br>73%  |
| 2013-2014 | 10 чел.   | 30 | 8      | 24 | 7      | 20 | -            | - | 25чел.<br>73% |
| 2014-2015 | 10 чел    | 31 | 7      | 22 | 5      | 16 | 3            | 9 | 25чел<br>78%  |
| 2015-2016 |           |    |        |    |        |    |              |   |               |

С целью повышения уровня педагогической деятельности тренеров-преподавателей грамотно планируются и проводятся заседания педагогического совета.

В начале учебного года на первом педагогическом совете решены вопросы, связанные с организацией учебно-тренировочного процесса. Внимательным образом рассмотрен вопрос аттестации тренеров-преподавателей. На последнем – дан подробный анализ проделанной работы, положительные моменты, недостатки, причины их породившие.

В анализируемом учебном году особое внимание уделялось вопросам поведения обучающихся как в стенах ДЮСШ, так и за её пределами, а также на соревнованиях различного уровня, спортивно-массовых мероприятиях. Особое внимание обращалось на качество подготовки и проведения мероприятий, что заставляло обучающихся вести себя соответствующим образом.

Педагогический совет как форма работы над большими общими проблемами в истекшем учебном году свои функции выполнил полностью. Педсоветы прошли на хорошем организационном уровне, участники были заинтересованы, активны.

Тренерский совет является консультативным органом школы по вопросам программно-методического обеспечения образовательного процесса. Заседания были посвящены методическим, организационно-методическим темам, подводились итоги выполнения тренерами-преподавателями программного материала, качества и безопасности проведения спортивно-массовых мероприятий.

На заседаниях особое внимание уделялось следующим вопросам:

- повышению качества подготовки и проведения аттестации тренерско-преподавательского состава;
- самообразованию тренеров-преподавателей.

На заседаниях тренеры-преподаватели были вовлечены в активную аналитическую деятельность, творческую работу, с удовольствием делились опытом работы с начинающими тренерами-преподавателями.

Приятно, что всё большую потребность обновить свои знания испытывают молодые специалисты. Всё чаще на заседаниях педагогических и тренерских советов для подготовки своих выступлений прибегают к журнальным статьям, новым печатным изданиям.

Такой творческий подход к работе позволяет педагогическому составу постоянно повышать своё профессиональное мастерство и участвовать в различных конкурсах. Так, по итогам смотра-конкурса среди ДЮСШ УФКиС мэрии города Новосибирска, МБУДО ДЮСШ «Обь» в 2014 году заняла 3 место, в 2015 году – 2 место. В 2016 году итоги смотра-конкурса подведены не были.

В 2016-2017 учебном году совету необходимо сосредоточить внимание на работу тренеров-преподавателей по самообразованию, повышению качества учебно-тренировочного процесса, на изучение новых технологий обучения по видам спорта.

Методическая служба ДЮСШ ведёт постоянный поиск инновационных форм работы. Успешно реализует учебно-методическую, информационную деятельность с учителями физической культуры общеобразовательных школ города (разработка положений соревнований, организация и проведение спортивных мероприятий, судейства). Работа проводилась с учётом календаря спортивно-массовых мероприятий.

#### **Вывод:**

Деятельность методической службы школы способствует:

- 1.Продолжению освоения и внедрения современных педагогических технологий;
- 2.Повышению информационной компетентности педагогов школы;
- 3.Созданию среды для развития личностной и профессиональной культуры педагогов.

#### **4.5. Воспитательная работа.**

В 2015-2016 учебном году ДЮСШ продолжила ориентированную работу на становление личности ребёнка, способной к творческому самовыражению, к активной жизненной позиции в самореализации и самоопределению.

Основные воспитательные задачи, на решение которых направлена деятельность спортивной школы:

- Социально-педагогическая адаптация и защита детей, формирование позитивного отношения между людьми, уважение прав другого человека.
- Развитие интересов и способностей личности, формирование и развитие личностных качеств, необходимых для активной жизнедеятельности.
- Целенаправленный поиск условий для максимального проявления потенциальных возможностей личности, формирование привычки к систематическому труду и состязательности.
- Увеличение степени самостоятельности детей, воспитание способности самоконтроля и управления своей жизнью, эффективного преодоления трудностей.
- Сознательное получение дополнительного образования, соответствующего жизненным планам и интересам. Компенсация дефицита общения в школе, семье, в среде сверстников и расширение сферы межличностных контактов. Формирование знаний, умений и навыков по обеспечению здорового образа жизни и жизненных потребностей.
- Формирование устойчивого негативного отношения к антисоциальным тенденциям в молодежной среде и сознательного противодействия употреблению и распространению наркомании, токсикомании, алкоголизма и табакокурения.
- Обеспечение подготовки к созидательной общественно-производственной деятельности и привитие ответственно-правовых черт поведения.

Организаторами и участниками воспитательного процесса в спортивной школе являются заместитель директора по учебно-воспитательной работе, тренерско-преподавательский состав, родительская общественность, ученические коллективы, государственные и общественные организации и структуры, ветераны спорта и труда.

Одним из приоритетных направлений воспитания юных спортсменов является патриотическое воспитание, которое выражается в участии команд в различных соревнованиях, посвященных Дню России, Дню Победы, Дню защитника Отечества и другим памятным дням и событиям из истории России. В качестве почетных гостей на соревнования приглашаются олимпийские чемпионы, ветераны ВОВ и труда, представители общественных организаций, администрации районов, департамента ФКиС НСО и УФКиС мэрии. Обучающиеся со своими тренерами посещают ветеранов спорта.

В воспитательной работе постоянно подчеркивается высокая честь выступлений в соревнованиях за сборную команду города, области.

Основные направления в работе:

-воспитательная работа с воспитанниками осуществлялась через проведение спортивно-массовых мероприятий и физкультурно-оздоровительных мероприятий, олимпиад, фестивалей, соревнований, слетов и узко направленных воспитательных мероприятий;

-в работе с детьми, требующими особого педагогического внимания тренерами –преподавателями применялись методы, позволяющие этим обучающимся соблюдать дисциплину, режим занятий, а также прививают у них чувство ответственности за общее дело;

-работа с родителями обучающихся проводилась через групповые (групповые родительские собрания) и индивидуальные формы работы (консультирование, собеседование);

Вывод:

1. Воспитательная деятельность в школе соответствует требованиям организации воспитательной работы в учреждении дополнительного образования и направлена на создание условий развития личности.

2. Воспитательная работа в спортивной школе ведется с учетом интересов, склонностей и способностей учащихся на принципах взаимоуважения и сотрудничества. Задачи воспитания детей и подростков реализовывались в совместной деятельности педагогов, учащихся и их родителей.

#### 4.5. МЕДИЦИНСКОЕ ОБЕСПЕЧЕНИЕ

5.1. В учреждение принимаются дети при наличии медицинского заключения о состоянии здоровья воспитанника (допуск к занятиям по избранному виду спорта), а в течение года воспитанники МБУДО ДЮСШ «Обь» проходят медицинское обследование в областном физкультурно-спортивном диспансере осенью и весной

#### 4.6. АНАЛИЗ СТАТИСТИЧЕСКИХ НАБЛЮДЕНИЙ ПО ФОРМЕ № 5-ФК

7.1. Анализ основных показателей развития физической культуры и спорта (в сравнении с прошедшим годом). Дать объяснения по увеличению (уменьшению) занимающихся по этапам подготовки, видам спорта, реорганизации действующих отделений, если такое произошло.

Сравнительная таблица по количеству учащихся физкультурно-спортивной направленности:

| <b>Вид спорта</b> | <b>2013 год</b> | <b>2014 год</b> | <b>2015 год</b> | <b>2016</b> |
|-------------------|-----------------|-----------------|-----------------|-------------|
| Вольная борьба    | 803             | 653             | 823             | 762         |
| Тяжелая атлетика  | 91              | 95              | 84              | 113         |
| Хоккей с мячом    | 144             | 149             | 157             | 141         |
| Велоспорт-шоссе   | 33              | 33              | 36              | 34          |
| <b>ВСЕГО:</b>     | <b>1071</b>     | <b>930</b>      | <b>1100</b>     | <b>1050</b> |

Здесь мы видим уменьшение численности учащихся в 2016 году по вольной борьбе, хоккею с мячом, велоспорту в связи переходом на обучение по предпрофессиональным программам и программам спортивной подготовки, в

которых ограничена предельная численность занимающихся в группах ( В группах начальной подготовки с 25-30 человек до 20-25 человек, в тренировочных группах с 14-20 человек до 12-14 человек). По тяжелой атлетике численность несколько увеличилась за счет набора новых групп начальной подготовки.

Спортивные разряды и звания, присвоенные в течение года:

|      | Массовые разряды | Первый разряд | КМС | МС | Всего |
|------|------------------|---------------|-----|----|-------|
| 2013 | 176              | 31            | 39  | 3  | 249   |
| 2014 | 215              | 30            | 25  | 2  | 272   |
| 2015 | 150              | 30            | 28  | 1  | 209   |
| 2016 | 109              | 81            | 34  | 2  | 226   |

В этой таблице видно увеличение количества массовых разрядов в 2016 году, с связи с тем, что, согласно письму Минспорта изменился порядок присвоения массовых разрядов, в соответствии с которым ДЮСШ не могла присваивать массовые разряды, а новый регламент присвоения массовых разрядов не был разработан..

#### **4.7.Взаимодействие с образовательными учреждениями и сотрудничество с организациями, ведомствами.**

ДЮСШ на протяжении всего года выполняла роль координатора по вопросам физического воспитания школьников основного и дополнительного образования. С этой целью в течении года ДЮСШ активно сотрудничала:

1. Управление физической культуры и спорта мэрии города Новосибирска – выполнение приказов по работе учреждения, отчетность, совместное проведение первенств города и других спортивно-массовых мероприятий;
2. Департамент физической культуры и спорта Новосибирской области – совместное проведение областных соревнований, формирование сборных команд области, командирование на федеральные округа и всероссийские соревнования
3. Отдел по делам молодежи, физической культуре, спорту администраций районов – совместное проведение районных соревнований;
4. Общеобразовательные школы – секционная работа,
5. Министерство образования и инновационной политики Новосибирской области - аттестация, повышение квалификации работников ДЮСШ;
6. Федерации по видам спорта Новосибирской области – проведение и участие в областных соревнованиях по видам спорта; присвоение массовых разрядов;
7. СМИ – публикация информации о деятельности ДЮСШ.

#### **4.8. Работа с родителями.**

Одним из важнейших аспектов образовательного процесса является привлечение родителей к укреплению здоровья своих детей. Тесная связь с родителями позволяет лучше узнать детей, решить многие проблемы. Ведь многие родители в своё время занимались в ДЮСШ.

При построении системы воспитательной работы необходимо помнить о взаимодействии школы и семьи, цель которого привлечь родителей к сопровождению ребенка в процессе обучения и воспитания. Школа и семья – два важнейших воспитательно-образовательных института, которые изначально призваны пополнять друг друга и взаимодействовать между собой. Сотрудничество

с родителями позволяет повысить эффективность образовательного и воспитательного процесса в школе. Одним из главных направлений в работе спортивной школы является работа с родителями. Были поставлены следующие задачи:

1. Создать атмосферу взаимопонимания между учащимися, тренерами и родителями в образовательной и воспитательной среде;
2. Установить тесную и плодотворную связь с родителями, привлекать их к учебно-тренировочному процессу, организации и проведению культурно-массовых и спортивно-массовых мероприятий;
3. Способствовать формированию доверительных и доброжелательных отношений между родителями и детьми, педагогами и родителями;

Для решения поставленных задач работа была организована в школе по следующим направлениям:

- психолого-педагогическое и информационное обеспечение родителей;
- вовлечение родителей в учебно-воспитательный процесс;

В соответствии с данными направлениями были выбраны разнообразные формы работы:

- родительские собрания;
- совместные мероприятия;
- индивидуальные беседы;

Значительное место в системе работы с родителями учащихся отводилось психолого-педагогическому просвещению и информационному обеспечению. Были проведены родительские собрания, рассмотрены вопросы: профилактика сезонных заболеваний, профилактика дорожно-транспортного травматизма, летний отдых детей, организация и проведение учебно-тренировочных сборов, выездов на соревнования. В течение всего года тренеры проводили групповые и индивидуальные беседы с родителями о режиме дня, успеваемости, дисциплине, форме одежды.

Проводились совместные спортивные мероприятия с участием детей и их родителей.

Все соревнования и матчевые встречи, проводимые в г.Новосибирске очень активно посещаются родителями учащихся, которые болеют за своих детей и за команду. Некоторые родители сопровождают своих детей на выездные соревнования, оказывая при этом неоценимую помощь тренерам.

Тренерско-преподавательский коллектив и администрация нашей школы приветствует проявление инициативы родителей, направленной на укрепление и развитие учреждения, и открыты для сотрудничества, способного помочь воспитанникам школы стать личностями, способными к саморазвитию, самосовершенствованию и полноценной самореализации на благо себя и общества.

Вывод:

1. Работа с родителями в 2015-2016 учебном году носила групповой и индивидуальный характер. Современной формой общения стали индивидуальные собеседования родителей и педагогов.

## **5. МАТЕРИАЛЬНО ТЕХНИЧЕСКАЯ БАЗА**

5.1. Организация учебно-тренировочного (тренировочного) процесса при отсутствии собственной базы (указать на базе каких организаций организован учебно-тренировочный процесс):

Учреждение не имеет собственных спортсооружений, тренировочный процесс проводится на арендованных базах:

| Наименование<br>ОО/<br>иной организа-<br>ции                   | Адрес   | Зани-<br>мае-<br>мая<br>пло-<br>щадь<br>кв. м | Договор безвозмезд-<br>ного<br>пользования/аренды<br>(реквизиты, срок<br>пользования)         | Вид спорта                        | Количе-<br>ство<br>занима-<br>ющихся<br>человек |
|--|---|---|---|-----------------------------------|---|
| МАУ ЦСП «За-<br>ря»  | 630071<br>г. Новосибирск<br>ул. Спортивная, 2         | 187кв<br>м                                    | Договор<br>№ 4-МЗ/16<br>от 20 января 2016г.;  | Вольная<br>борьба                 | 152   |
| МАУ ЦСП «За-<br>ря»  | 630071<br>г. Новосибирск<br>ул. Колхидская, 8         | 136кв<br>м                                    | Договор<br>№ 4-МЗ/16<br>от 20 января 2016г.;  | Вольная<br>борьба                 | 108   |
| МАУ ЦСП «За-<br>ря»  | 630071<br>г. Новосибирск<br>ул. Колхидская, 8а        | 9990кв<br>м                                   | Договор<br>№ 4-МЗ/16<br>от 20 января 2016г.;  | Хоккей с<br>мячом                 | 144   |
| МБУ ДОД<br>«ДЮСШ<br>«Энергия»                                  | 630098<br>г. Новосибирск<br>ул. Часовая, 2            | 252,9<br>кв м                                 | Договор<br>№ 005039-БП<br>от 26 марта 2014г.;   | Вольная<br>борьба                 | 49  |
| МБОУ<br>СОШ № 210  | 630073<br>г. Новосибирск<br>ул. м/р Горский, 7        | 293,5кв<br>м                                  | Договор<br>№ 005038-БП<br>от 25 марта 2014г.;   | Вольная<br>борьба                 | 26  |
| ООО «Спорт-<br>клуб»   | 630108<br>г. Новосибирск<br>ул. Станиславского,<br>6б | 488,7   | Договор<br>№ 2 от 31.12.2015г   | Вольная<br>борьба, ве-<br>лоспорт | 279   |
| Фонд социаль-<br>ной защищен-<br>ности спортсме-<br>нов «Алия» | 630034<br>г. Новосибирск<br>ул. Вертковского,<br>18А  | 496,3   | Договор<br>№ 1<br>от 31.12.2015 г.  | Вольная<br>борьба                 | 179   |
| СК «Голливуд»  | 630029<br>г. Новосибирск<br>ул. Ватутина, 71          | 162,2   | Договор<br>№ 003235-БП<br>от 15 апреля 2013г.;<br>с 15 апреля 2013 г.<br>по 14 апреля 2018 г. | Тяжелая ат-<br>летика             | 113   |



5.2. Наличие в Учреждении спортивного оборудования, инвентаря, экипировки, необходимого для организации учебно-тренировочного (тренировочного) процесса:

| Наименование                                  | Количество |
|---|------------|
| Автомобиль ГАЗ-2752                           | 1          |
| Видеокамера цифровая                          | 4          |
| Компьютер                                     | 10         |
| Копир   | 1          |
| Ноутбук                                       | 6          |
| Облучатель бактерицидный                      | 9          |
| Телевизор                                     | 4          |
| Принтер                                       | 3          |
| Тренажер Баттерфляй SPDG 700                  | 1          |
| Беговая дорожка                               | 1          |
| Бицепс машина                                 | 1          |
| Велосипед Drag Master                         | 10         |
| Велосипед «Крузи»                             | 8          |
| Велосипед Wheeler BUDDY                       | 9          |
| Вертикальная/горизонтальная тяга              | 1          |
| Весы напольные медицинские                    | 4          |
| Глют машина                                   | 1          |
| Гребная тяга                                  | 1          |
| Гриф для штанги                               | 1          |
| Гриф для штанги до 500кг                      | 2          |
| Гриф для штанги ПРО+высокой грузоподъемностью | 6          |
| Гриф усиленный (сложный) олимпийский          | 5          |
| Диск 1,25м+2 замка                            | 2          |
| Диск 1,8м+2 замка                             | 2          |
| Диск Евро-Классик 15кг                        | 10         |
| Диск Евро-Классик 20кг                        | 4          |
| Диск обрезиненный 10кг                        | 4          |
| Диск обрезиненный 15кг                        | 4          |
| Диск обрезиненный 20кг                        | 4          |
| Жим ногами/гакк приседание                    | 1          |
| Канат 7м с крепежом                           | 2          |
| Канат для лазанья 10м                         | 2          |
| Канат для перетягивания 10м                   | 5          |
| Канат для лазанья 8м                          | 5          |
| Ковер борцовский                              | 2          |
| Кроссовер с двумя весовыми стеками            | 1          |
| Манекен борцовский 150                        | 2          |
| Манекен борцовский 160                        | 1          |
| Мат гимнастический 1*2*0,1                    | 4          |
| Мат спортивный 2*2*0,2                        | 2          |
| Мат спортивный 2*2*0,3                        | 2          |

|                                    |    |
|------------------------------------|----|
| Машина Смита с противовесом        | 1  |
| Наклонный жим под углом вверх      | 1  |
| Покрытие борцовское                | 1  |
| Тренажер -Разгибание ног сидя      | 1  |
| Рама для приседов                  | 1  |
| Тренажер - Сведение/разведение ног | 1  |
| Тренажер - Сгибание ног лежа       | 1  |
| Скамья для вертикального жима сидя | 1  |
| Скамья для жима вниз головой       | 1  |
| Скамья для жима горизонтальная     | 1  |
| Скамья для жима наклонная          | 1  |
| Скамья Скотта                      | 1  |
| Стойка двухрядная                  | 2  |
| Табло судьи                        | 3  |
| Универсальная скамья               | 2  |
| Чучело тренировочное 15кг          | 6  |
| Чучело тренировочное 20кг          | 8  |
| Чучело тренировочное 25кг          | 8  |
| Шведская стенка 100*280            | 8  |
| Штанга тренировочная               | 1  |
| Мяч б/б                            | 5  |
| Мяч в/б                            | 29 |
| Мяч набивной 3кг                   | 7  |
| Мяч набивной 4кг                   | 11 |
| Мяч набивной 5кг                   | 13 |
| Мяч набивной 6кг                   | 5  |
| Мяч ф/б                            | 34 |
| Секундомер                         | 30 |
| Экспандер лыжника 3,6м             | 30 |
| Экспандер большой барс             | 59 |

В 2016 году из бюджета не были выделены деньги для приобретения спортивного инвентаря и оборудования.

Вывод:

1. Материально-техническая база соответствует действующим санитарным, строительным, противопожарным нормам и правилам. Материально-техническое обеспечение образовательного процесса позволяет реализовывать в учреждении образовательные программы, определяющие его статус. Однако для поддержания материально-технической базы на требуемом уровне нужны финансовые средства.0

**ВЫВОДЫ:**

На основе проведенного самообследования можно сделать выводы:

1. Анализ организационно-правового обеспечения образовательной деятельности показал, что для реализации образовательной деятельности в образовательном учреждении имеется в наличии нормативная и организационно-

распорядительная документация, которая соответствует действующему законодательству, нормативным положениям в системе образования.

2. Общеобразовательные программы по видам спорта реализуются целостно, обеспечивая качественное решение поставленных задач, соответствует уровню предъявленных требований.

3. Спортивные отделения в школе не только сохранены, стабильно функционируют, но развиваются и совершенствуются. Работая в системе дополнительного образования управления физической культуры и спорта мэрии города Новосибирска, школа сосредотачивает свои усилия на реализации познавательных интересов личности ребенка через свободный выбор различной общественно-значимой деятельности рационально организованного досуга с учетом потребности детей и образовательных учреждений.

4. Управленческая деятельность на уровне администрации направлена на поддержку инициативы, творчества, потребности в самообразовании тренеров, учащихся, родителей, обеспечение условий для сохранения их здоровья, безопасности, комфорта и успешности каждого члена школьного коллектива.

6. Коллектив тренеров обладает высокой квалификацией, работоспособностью и потенциалом для дальнейшего развития. Управленческая деятельность тренеров на уровне учебного процесса направлена на обеспечение успешного продвижения каждого воспитанника на основе знания особенностей его развития и достижения им основных компетенций.

7. Вся деятельность методической службы школы способствовала росту педагогического мастерства педагогов, повышению качества образовательного процесса.

8. Сложившаяся в школе система воспитательной и спортивной работы способствует творческому самоопределению учащихся, их самореализации, приобретению разнообразного познавательного опыта, укреплению здоровья, формированию стремления к победе, достижению цели.

9. Сотрудничество с родителями позволяет повысить эффективность образовательного и воспитательного процесса.

## **9. ПРОБЛЕМЫ В ДЕЯТЕЛЬНОСТИ УЧРЕЖДЕНИЯ**

9.1. Исследуя условия и причины, сдерживающие качественный рост учебно-воспитательного и тренировочного процессов в учреждении, следует указать основные из них:

- недостаточная связь тренеров-преподавателей с семьями воспитанников;
- слабая работа отдельных педагогических сотрудников по сохранности контингента учебных групп и реализации программы обучения;
- слабое обеспечение сохранения здоровья детей: плохая обеспеченность специалистами врачебно-физкультурного диспансера, недоступность свободного доступа спортсменами для посещения ВФД;
- недостаточное финансовое сопровождение образовательного процесса: недостаточно средств для укрепления материальной базы, крайне недостаточное финансирование для выезда на соревнования, тренировочные мероприятия;
- недостаточная нормативная и методическая база для обеспечения работы учреждения.

